

## Rapport d'activités 2018-2019

Partenaires réunis au Lac-à-l'épaule  
St-Octave-de-l'avenir  
3 mai 2018



Rédaction et mise en page : Monica Thériault, agente de développement social, RESSORT-GÎM

Le présent rapport d'activités couvre la période qui s'échelonne du 1<sup>er</sup> avril 2017 au 31 mars 2018 et présente les activités du RESSORT-GÎM en fonction des quatre (4) axes développés dans le plan d'action :

1. Mobilisation et communication
2. Soutien
3. Développement et partage d'expertise
4. Représentation

Avant d'analyser les activités voici tout d'abord un bref état de la situation administrative. L'année 2017-2018 a vu l'arrivée d'un nouveau fiduciaire, le *Committee for Anglophone Social Action* (CASA). Un bilan positif de l'entente a été dressé par les représentants du RESSORT-GÎM et CASA, qui ont convenu de quelques modifications lors du renouvellement afin d'améliorer la collaboration.

Cette année fut marquée par un arrêt de travail temporaire et un retour progressif de la coordonnatrice du RESSORT. Pour pallier à cette situation, le Conseil des partenaires (CP) a dévolu certaines responsabilités au comité exécutif, qui a octroyé un contrat intérimaire de coordinatrice à Gaétanne Mauger pour assurer certains suivis entre le 3 avril et 19 mai 2017, en outre, à la fin de ce mandat la Direction de la santé publique a confié un mandat temporaire à Nadine Guilbert afin d'assurer la transition entre la coordination temporaire et le retour au travail de la coordonnatrice. De plus, un comité ressources humaines et priorisation a épaulé la coordinatrice lors de son retour afin que le RESSORT-GÎM honore ses engagements envers les partenaires financiers.

<b>Axe 1 : Mobilisation et communication</b>
<b>1. Rassembler les partenaires et développer une vision commune du développement social des collectivités</b>
<b>1.1. Mobiliser le conseil des partenaires pour assurer le suivi des orientations du RESSORT</b>
<ul style="list-style-type: none"> <li>• 7 rencontres du Conseil des partenaires (Tableau des faits saillants p. 4)</li> <li>• Recension des axes d'intervention pour le Forum-assemblée</li> </ul>
<b>1.2 Mobiliser les partenaires afin de favoriser le travail en commun sur des enjeux partagés</b>
<ul style="list-style-type: none"> <li>• Deux rencontres du chantier sécurité et autonomie alimentaire ont permis de prioriser les enjeux suivants : <ul style="list-style-type: none"> <li>◦ Valorisation/récupération alimentaire</li> <li>◦ Promotion, sensibilisation, prévention</li> <li>◦ Enjeu transversal : Consolidation des ressources et organismes communautaires autonomes en vue d'assurer la pérennité des actions</li> </ul> </li> </ul>

- Deux rencontres du chantier logement / habitation ont réuni 19 partenaires pour recenser les treize enjeux qui seront priorisés lors du chantier de septembre 2018.
- Rapprochement avec la Table SHV.

### **1.3 Tenir une assemblée**

Un Forum-assemblée de grande envergure est prévu pour l'automne 2018. Ce qui permettra de mobiliser les partenaires en continu pour alimenter le processus de réflexion visant à définir le nouveau plan d'action triennal et les priorités du RESSORT pour les prochaines années.

Dépôt d'une demande d'aide financière auprès du comité FARR de la Gaspésie en partenariat avec une nombre d'organisations locales et régionales, malheureusement le projet n'a pas été retenu.

Ce forum est précédé d'un Lac-à-l'épaule afin d'en maximiser les retombées positives. La réflexion sur les modifications à apporter à la gouvernance, au raffinement des axes d'interventions et des orientations pour alimenter le forum-assemblée sera échelonnée sur l'année 2018.

### Conseil des partenaires (CP)

L'instance décisionnelle du RESSORT-GÎM est constituée par l'assemblée des partenaires qui fixe les grandes orientations qui seront opérationnalisées par le conseil des partenaires (CP), le comité exécutif et les ressources humaines. La composition du CP est de 16 collèges électoraux, ce format présente deux avantages importants en termes de gouvernance démocratique puisqu'il permet une meilleure représentation des points de vue avant la prise de décision et la circulation de l'information puisque ces partenaires transmettent l'information obtenues au sein de leur collège électoral.

L'année 2017-2018 vit la disparition du Conseil des partenaires transitoire qui tenait sa dernière rencontre le 15 mai 2017 avant de passer le flambeau au nouveau Conseil des partenaires composé des représentant-es suivant-es:

Nom	Collège électoral
Colin Lafleur	Territoire de la M.R.C. D'Avignon
Mélissa Bélanger	Territoire de la M.R.C. de Bonaventure
Julie Pariseau	Territoire de la M.R.C. Côte-de-Gaspé
Alexis Dumont-Blanchet	Territoire de la M.R.C. de la Haute-Gaspésie
Jasmin Roy-Rouleau	Territoire de la Communauté maritime des Îles-de-la-Madeleine
Benoît Cayouette	Territoire de la M.R.C. de Rocher-Percé

Simon Pelletier	Conférence administrative régionale
Nadine Lebreux	Conférence administrative régionale
Geneviève Giguère	Milieu communautaire
Annick Lepage	Milieu communautaire
Helena Bruke	Communautés anglophones
Cathy Brown	Fiduciaire (sans droit de vote)
Vacant	Communautés autochtones
Vacants (2 postes)	Organismes régionaux non gouvernementaux

Les trois postes vacants seront comblés lors du Forum assemblée à l'automne 2018.

Date des CP	Faits saillants
7 juin 2017	<p>Fonctionnement du CP et règles de remplacement pour les collèges électoraux</p> <p>Intégration du nouveau fiduciaire</p> <p>Rôle accru du comité exécutif avec l'arrêt de travail temporaire de la coordonnatrice</p> <p>Définition du rôle du Comité co-accompagnement</p> <p>Création des comités Dialogue FLAC et Identification des besoins en matière de soutien et d'accompagnement</p>
8 septembre 2017	<p>Tournée des collèges électoraux</p> <p>Nomination de Simon Pelletier à titre de partenaire régional pour un mandat de deux (2) ans au comité exécutif</p> <p>Présentation des résultats financiers au 31 août 2017</p> <p>Lettre d'appui au projet Nourrir notre monde qui fut déposé au Comité FARR de la Gaspésie par la MRC Côte-de-Gaspé</p> <p>Dépôt d'une demande au comité FARR pour l'organisation du Forum-assemblée de l'automne 2018</p> <p>Suivis des chantiers régionaux</p> <p>Suivis des comités Dialogue-FLAC, SHV/RESSORT et Co-accompagnement</p> <p>Communication &amp; rayonnement – Infolettre dressant le portrait des actions en développement social à l'intention des élus et élaboration du nouveau site web du RESSORT</p>
26 octobre 2017	<p>Tournée des collèges électoraux</p> <p>Situation financière au 30 septembre 2017</p> <p>Visite de la FLAC à Gaspé</p>



	Forum-assemblée 2018 : Plan d'action triennal, bilan du dernier plan d'action, maximiser la complémentarité entre le travail des organisations en DS
6 décembre 2017	Les membres du comité co-accompagnement sont invités afin de présenter un état de la situation Gestion des ressources humaines – retour progressif de la coordination et démission de l'agente de communication Suivi dialogue FLAC Suivis chantiers régionaux : habitation / logement et Sécurité/autonomie alimentaire Adoption du plan de travail du comité d'identification des besoins en matière de soutien et d'accompagnement Présentation de la situation financière au 30 novembre 2017
24 janvier 2018	Assumer le leadership des chantiers régionaux Gestion des ressources humaines – embaucher une ressource supplémentaire pour un contrat à durée déterminée pour les chantiers et en soutien à la coordination Adoption du rapport d'activités 2016-17 Suivi Dialogue-Flac
13 février 2018	Organisation interne du RESSORT et gestion des ressources humaines
1 <sup>er</sup> mars 2018	Situation financière, le bilan budgétaire de l'année qui se termine le 31 mars sera préparé par la coordonnatrice et présenté lors du prochain CP Ressources humaines – Embauche d'une agente de développement social Préparer un Lac-à-l'épaule pour organiser le Forum-assemblée de l'automne 2018

### Comité exécutif

Le comité exécutif fut créé en 2015 afin d'améliorer l'efficacité des interventions en lien avec la coordination parmi les mandats qui lui sont dévolus notons la préparation des rencontres du Conseil des partenaires, la gestion des ressources humaines et des priorités.

Sa composition est de trois membres, soit deux représentants locaux et un représentant régional issus du CP. Le comité s'est réuni à dix-sept (17) reprises ce qui a permis d'avancer les dossiers, de mieux encadrer les ressources humaines et de préparer les rencontres du Conseil des partenaires et de gagner en efficacité.

Nom	Représentation	Date de changement
Ariane Courville remplacée par Simon Pelletier	Régional	Septembre 2017
Mélissa Bélanger	Local	
Mathieu Lapointe remplacé par Julie Pariseau	Local	Novembre 2017

<b>2- Maintenir la communication avec les partenaires</b>
<b>2.1 – Former un comité Communication</b>
Le but de ce comité auquel s’est ajouté un volet rayonnement est de s’assurer que les partenaires outillent l’employée chargée du volet communication et la nourrissent avec les éléments locaux. Le comité a convenu que l’agente de développement social profiterait de la période estivale 2018 pour rédiger un nouveau plan de communication en collaboration avec la Table SHV pour optimiser les interventions en lien avec les saines habitudes de vie.
<b>2.2 – Rendre la plateforme fonctionnelle et conviviale</b>
La plateforme sera remplacée avec la refonte du site web qui sera complété en juin 2018 et par la publication des outils territoriaux en DS sur la plateforme du Réseau québécois en développement social (RQDS)
<b>2.3 – Publier des infolettres régulièrement</b>
Le comité Communication & rayonnement a décidé de procéder à des publications mensuelles avec une pause estivale. Il y a eu au total huit (8) infolettres de publiées pour l’année 2017-2018 avec une pause en début d’année 2018 compte tenu de la démission de l’agente de communication. L’audience a augmenté de 33% au cours de l’année pour atteindre 291 personnes.
<b>2.4 – Favoriser l’échange d’information concernant le RESSORT</b>
Création d’une page Facebook pour publier régulièrement des informations, cette page se veut un carrefour d’information pour l’ensemble des partenaires de la région. L’analyse de la situation à l’heure actuelle demande un mécanisme plus efficace de circulation de l’information entre les collègues électoraux et le RESSORT, qui sera développé dans le prochain plan de communication.

<b>Axe 2 – Soutien</b>
<b>3- Assurer la liaison avec et entres les milieux locaux</b>

### **3.1 Participer aux événements locaux avec les Instances de concertation intersectorielles (ICI)**

Une présence aux événements locaux en Gaspésie fut assurée par la coordonnatrice et / ou des membres du conseil des partenaires et l'agente de développement social a commencé à couvrir les événements sur le territoire madelinot dès son entrée en fonction.

Participation à des activités des mobilisations territoriales en DS :

- Forum DS Côte-de-Gaspé à Rivière-au-Renard le 3 mai 2017;
- Grand-Messe Rocher Percé à Chandler le 14 juin 2017;
- Forum DS Côte-de-Gaspé à Rivière-au-Renard le 12 octobre 2017;
- Forum DS MRC Bonaventure à Bonaventure le 28 mars 2017

Participation à des activités de partenaires en développement social :

- Assemblée générale annuelle *Droits et Recours Santé mentale* à Caplan le 15 juin 2017;
- Assemblée générale annuelle *Groupe Ressource en Logement collectif (GRLC)* à Gaspé le 21 juin 2017;
- Journée sécurité / autonomie alimentaire le 14 mars 2017.

Participation à des événements régionaux et rencontres avec des partenaires régionaux:

- Forum Gaspésie organisé par la Table des préfets à Bonaventure le 18 mai 2017: identification des priorités pour le Fonds d'aide au rayonnement des régions (FARR);
- Président Table des préfets, Guy Gallant, et coordonnateur, Jean-Michel Landry le 21 juillet 2017 à Carleton;
- Conférence administrative régionale (CAR): présentation du RESSORT, sa gouvernance, ses résultats le 6 novembre 2017 à Gaspé;
- Rencontre Direction Santé publique GÎM le 30 novembre 2017.

### **3.2 Partager les informations en provenance des ICI avec l'ensembles des membres du RESSORT**

- Une section du bulletin est dédiée aux nouvelles des ICI
- Tournée des collèges électoraux lors des rencontres du CP
- Un calendrier collaboratif est mis en place pour éviter de tenir des événements en simultanée ce qui risque de nuire à leur visibilité et à la présence d'acteurs régionaux et / ou nationaux.

### **3.3 Soutenir les ICI**

- Création d'un comité d'identification des besoins en matière d'accompagnement et adoption du plan de travail. Quatre rencontres de ce comité eurent lieu durant l'année.
- Mise en place d'une semaine d'analyse commune des plans d'action intégrés en développement social par les acteurs régionaux ajouter les dates
- Participation à une rencontre de la communauté de pratique des coordonnateurs locaux en développement social.

<b>4- Soutenir le fonctionnement du RESSORT</b>
<b>4.1 Formaliser le fonctionnement du RESSORT</b>
Un nouveau fiduciaire fut trouvé pour l'année 2017-2018, ce dernier a accepté de poursuivre son mandat pour l'année 2018-2019
<b>5 – Susciter des modulations et / ou l'adaptation des programmes</b>
<b>Stratégie</b>
<b>5.1 Mobiliser les partenaires autour des difficultés administratives vécues par les ICI</b>
C'est dans cet esprit que s'articule le comité co-accompagnement qui se réunit une fois aux trois semaines pour procéder à l'élaboration de stratégie de financement adaptée aux besoins locaux, analyser les plans d'action et les demandes de financement. C'est également dans ce contexte que s'inscrit le Dialogue avec la Fondation Lucie et André Chagnon (FLAC) qui vise à développer une stratégie de financement à long terme tant pour le RESSORT que pour les ICI.
<b>Axe 3 : Développement et partage d'expertise</b>
<b>6- Proposer des outils en fonction des besoins</b>
<b>6.1 – Développement des outils utiles aux besoins du travail collectifs</b>
Mettre à la disposition des instances locales des installations de vidéoconférence pour faciliter la concertation et les communautés de pratiques.
<b>7- Rendre disponible l'information utile aux partenaires en développement social des collectivités</b>
<b>7.1 – Développement des outils utiles aux besoins du travail collectifs</b>
Veille stratégique et diffusion dans chaque bulletin et ponctuellement sur la page Facebook du RESSORT-GÎM dans les cas où l'information nécessite une transmission rapide
<b>7.2 Diffuser le portrait social GÎM</b>
Nouveau site web fut planifiée durant l'année 2018-2019 et est présentement en cours de modification afin d'y inclure différents outils pour les acteurs de la région.
<b>8- Promouvoir une approche réseau du partage et du développement des connaissances</b>
<b>8.1 Soutenir les communautés pratiques et les chantiers</b>
Une plateforme de rencontre par vidéoconférence est mise à la disposition des partenaires Recension des outils Les outils sont recensés et seront intégrés sur la plateforme RQDS

**8.2 Favoriser la circulation de l’information concernant les formations disponibles et les opportunités de financement**

Veille stratégique

Section financement et appel de projets dans l’infolettre

Diffusion ponctuelle sur le compte Facebook et / ou par courriel

**8.3 Proposer de la formation en développement des collectivités ou en lien avec des enjeux particuliers**

Préparation des différents ateliers pour le Lac-à-l’épaule des 2 et 3 mai 2018

**8.4 Participer à des activités de formation et de ressourcement**

Participation à la Conférence internationale sur les pratiques et les professions du développement des communautés qui a eu lieu les 14 et 15 décembre 2017 à Montréal.

Opération Veille et soutien stratégiques : Participation *Étude de cas* : à la rencontre de trois démarches territoriales

**Axe 4 : Représentation**

**9 – Faire connaître les réalités régionales et locales partagées**

**9.1 Participer à des activités de représentations à l’échelle nationale**

Siège au conseil d’administration du Réseau québécois en développement social (RQDS)

Rencontre avec le ministre fédéral du Développement social et la ministre du Revenu pour les sensibiliser aux réalités des acteurs régionaux en développement social

Préparation et diffusion d’un document d’information sur le RESSORT aux élus

Participation à la consultation sur la stratégie canadienne de réduction de la pauvreté à Percé en juillet 2017

**9.2 – Partager les enjeux et préoccupation issues de l’assemblée avec les organisations et les concertations existantes**

Par l’entremise des collèges électoraux siégeant au conseil des partenaires, l’infolettre et les participations aux rencontres des démarches en DS sur les territoires



# **Annexe 1**

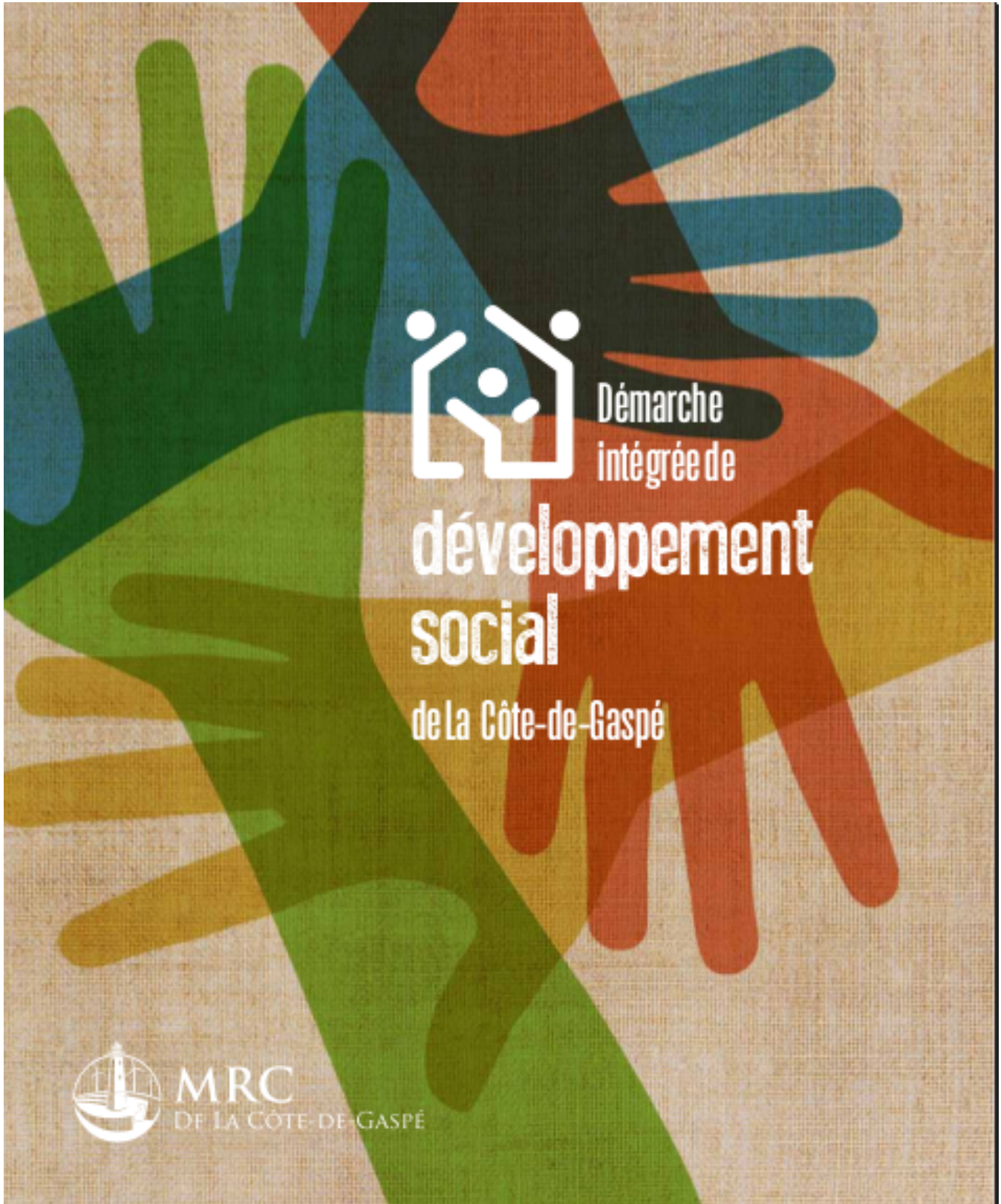
## **Mobilisations intersectorielles territoriales en développement social Gaspésie-Îles-de-la-Madeleine**

### **Comité ATI/lutte pauvreté et exclusion sociale de la MRC d'Avignon**

Gaétan Bernatchez, MRC d'Avignon  
Gilbert Bélanger, CIRADD  
Aude Buévoz, MRC d'Avignon  
Hugues Bujold, Convergences  
Thomas Eden, CEDEC  
Danièle Falardeau, Table des aînés  
Guy Gallant, MRC d'Avignon et municipalité de St-Alexis  
Harold Gallant, CSRL  
Rémi Gallant, CAB l'Ascension/Escuminac  
Manon Guité, Avenir d'enfants et Complice  
Ambroise Henry, GRLC  
Josiane Hudon, CJE Avignon-Bonaventure  
Colin Lafleur, BDCAS  
Mathieu Lapointe, ville de Carleton-sur-Mer  
Jean Leblanc, Services Québec (Emploi-Québec)  
Marc-André Leblanc, SAE  
Sophie Leblanc, MRC d'Avignon  
Ronald Ménard, CJE Avignon-Bonaventure  
Luc Potvin, CISS  
Nancy Valois, CISS (remplacement temporaire de Jessica Pitre)  
Bruce Wafer, municipalité Escuminac et Table aînée

### **Comité ATI/lutte pauvreté et exclusion sociale de la MRC de Bonaventure**

Rachel Aspirot, directrice générale, Horizon Emploi  
Cathy Brown, directrice générale CASA  
Josette Castilloux, coordonnatrice, Maison des jeunes de Paspépiac, représentante de la TOC  
Éric Dubé, Préfet de la MRC de Bonaventure, partenaire sur le comité d'analyse des projets  
Liette Francoeur, directrice générale, Centre local d'emploi  
Harold Gallant, agent de développement, Commission scolaire René-Lévesque  
Josée Kaltenback, organisatrice communautaire CISSS Gaspésie  
Colin Lafleur, coordonnateur Baie des Chaleurs Active et en Santé (BDCAS)  
Gérard Porlier, Maire de St-Alphonse  
Luc Potvin, organisateur communautaire, CISSS de la Gaspésie





La démarche intégrée en développement social se veut le lieu de rassemblement des acteurs qui souhaitent travailler ensemble à l'amélioration de la qualité de vie de notre population.



Près de dix ans après les débuts de la mobilisation de nos partenaires, c'est maintenant sous le chapeau du développement social que nous nous rassemblons. Nous traduisons notre démarche par l'image d'une maison; une maison accueillante et chaleureuse, animée par et pour la communauté.

## Pourquoi?

Améliorer le bien-être et la qualité de vie de la population  
Développer le pouvoir d'agir  
Lutter contre la pauvreté et l'exclusion sociale

## Comment?



Partager nos préoccupations  
Mettre en commun nos ressources  
Agir par des actions concertées

## Pour qui?

L'ensemble de la population (0 - 100 ans) de La Côte-de-la-Gaspé





## La démarche en action

# THÉMATIQUES ET ENJEUX PRIORISÉS

### Bien partir dans la vie, persévérer et s'épanouir



- Saines habitudes de vie
- Développement global 0-5 ans
- Persévérance scolaire
- Santé mentale et globale, estime de soi, image corporelle
- Développement des habiletés parentales

### Alimentation



- Savoir-faire reliés à l'alimentation
- Cuisines collectives
- Déserts alimentaires
- Récupération alimentaire
- Jardins collectifs et communautaires
- Agriculture urbaine

### Attirer et retenir notre monde



- Incitatifs et intégration du conjoint
- Promotion et communication
- Commerces et services







### Emploi et formation

- Bottin des ressources (référencement)
- Mobilisation de la clientèle vers les services, mesures et programmes
- Réinsertion socio-professionnelle
- Enjeux spécifiques aux minorités culturelles et linguistiques
- Transitions vers vie active pour les personnes vivant avec un trouble d'apprentissage ou un handicap



### Bienveillance des aînés

- Maintien à domicile
- Alimentation
- Services à domicile
- Santé mentale, maltraitance et isolement

### Mobilité et accessibilité aux services et commerces



- Mobilité
- Transport collectif
- Accès aux services et loisirs
- Transport actif

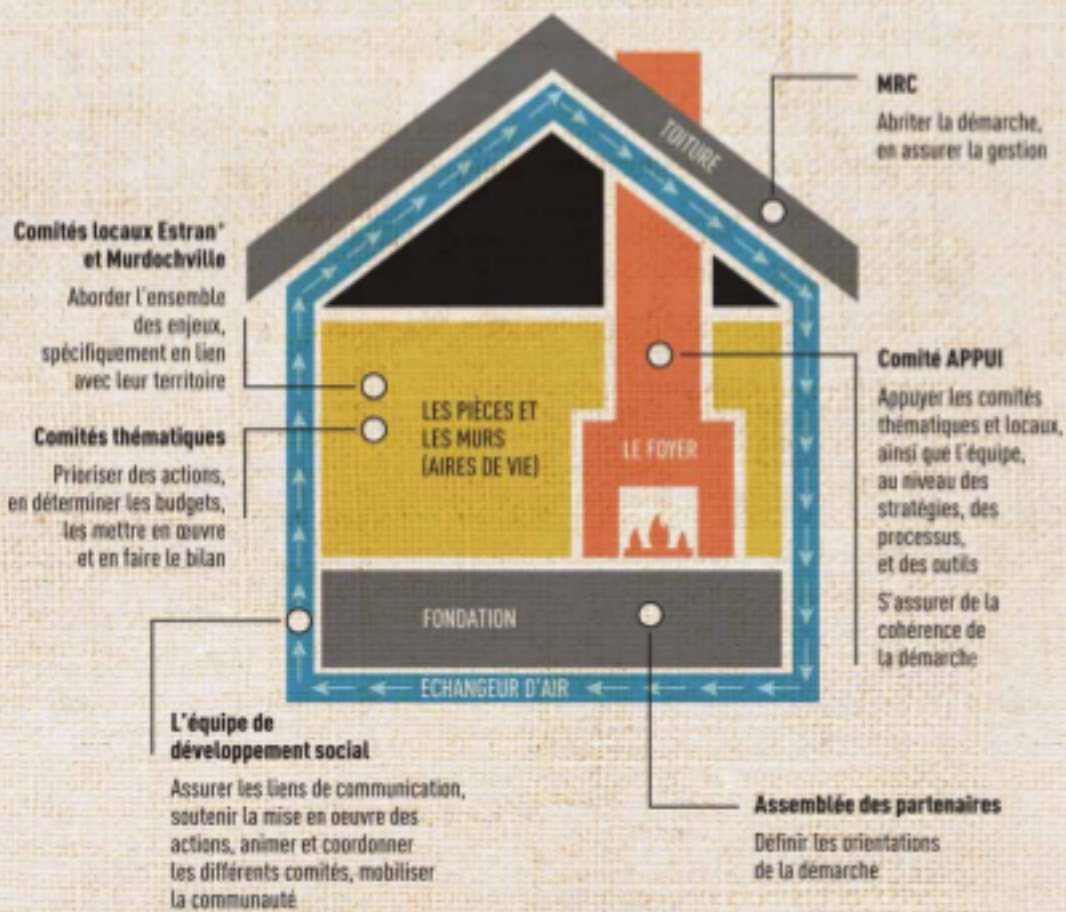


### Logement

- Services de proximité
- Logements abordables



# Comment fonctionne la démarche de Développement social?



\* Grande-Vallée, Petite-Vallée et Cardorona



## Qui fait partie de la démarche?

### Nos partenaires

- Accueil Blanche Goulet
- Association sports-Loisirs de Grande-Vallée
- Avenir d'enfants
- Aventure Murdochville
- Caisse populaire des Hauts-Phares
- Carrefour jeunesse emploi
- Cégep de la Gaspésie et des Îles
- Centre communautaire de Cap-aux-Os
- Centre de formation de La Côte-de-Gaspé
- Centre d'action bénévole de Gaspé Le Hauban
- CCTG
- Centre local d'emploi
- Centre d'action bénévole de Grande-Vallée La Grande corvée
- Centre d'action bénévole de Murdochville Les Hauts-Bois
- CISSS
- Citoyens
- Club Lions de Murdochville
- Coop Accès-Travail
- Commission scolaire des Chic-Chocs
- Committee for Anglophone Social Action
- Complice Persévérance scolaire
- CPE des Butineurs
- CPE Voyage de mon enfance
- CRRR
- Eastern Shores School Board
- Festival en chanson de Petite-Vallée
- Foyer de Gaspé
- Groupe ressource en logement collectif GIM
- Maison aux lilas de l'Anse
- Maison de la famille Halte-Parents de La Vallée
- Maison de la famille Parenfant de Gaspé
- Maison des aînés de Grande-Vallée
- Maison des jeunes de Gaspé
- Maison des jeunes de Murdochville
- Maison des jeunes Oasis Jeunesse Estran
- Maison des jeunes de Rivière-au-Renard
- Manoir St-Augustin
- Mi-Chemin
- Ministère de La Culture et des Communications
- Municipalités
  - Cloridorme
  - Gaspé
  - Grande-Vallée
  - Petite-Vallée
  - Murdochville
- Multi-Services
- Nation Micmac de Gespeg
- Office municipal d'habitation
- OMH de Gaspé
- Pouvoir des mots Gaspé Inc.
- Regroupement des femmes Côte-de-Gaspé
- RESSORT
- Services d'accueil aux personnes immigrantes
- Stratégie d'établissement durable
- Sûreté du Québec
- Table Saines habitudes de vie GIM
- Vision Gaspé Percé Now





 **MRC**  
DE LA CÔTE-DE-GASPÉ

298-A, boulevard York Sud  
Gaspé (QC) G4X 2L5  
Tél. : 418 368-7000 Sans frais : 1 866 368-7100  
Télec. : 418 368-8181  
Courriel : [mrc@cotedegaspe.ca](mailto:mrc@cotedegaspe.ca)

[www.cotedegaspe.ca/developpement-social](http://www.cotedegaspe.ca/developpement-social)  
 Démarche intégrée en développement social de La Côte-de-Gaspé



## Gouvernance de la Démarche intégrée en développement social (DIDS) de La Haute-Gaspésie

### Mission, vision, valeurs et principes directeurs

---

La Démarche intégrée en développement social (DIDS) de La Haute-Gaspésie est un espace de concertation intersectorielle bien établi, qui a vu le jour en 2012 et qui regroupe plus d'une cinquantaine de partenaires de différents milieux de toute la MRC (institutionnels, communautaires, scolaires et municipaux) autour d'enjeux communs en matière de développement social. La DIDS est un maillon important du développement global de La Haute-Gaspésie puisqu'elle fait référence aux conditions de vie de l'ensemble des individus (de 0 à 100 ans). Le développement social, rappelons-le, est complémentaire au développement économique. Il contribue à l'*empowerment* individuel et collectif, défiant ainsi les grands enjeux du territoire tels que la démographie, la scolarisation, la santé et le mieux-être de ses citoyen-ne-s.

#### Mission

Contribuer au développement de conditions favorisant le mieux-être des Haut-e-s-Gaspésien-ne-s, et par le fait même, participer à la revitalisation de notre communauté.

#### Vision

La Haute-Gaspésie est un territoire dynamique où les citoyen-ne-s sont fier-e-s, impliqué-e-s socialement et économiquement, où les individus ont accès à des services et des ressources qui permettent leur épanouissement et leur développement.

#### Valeurs

Dans une approche de développement durable, voici les valeurs prônées par les acteurs-trices associé-e-s à la démarche en développement social : Ouverture, Respect, Solidarité, Justice sociale, Persévérance, Transparence, Innovation.

#### Les principes directeurs

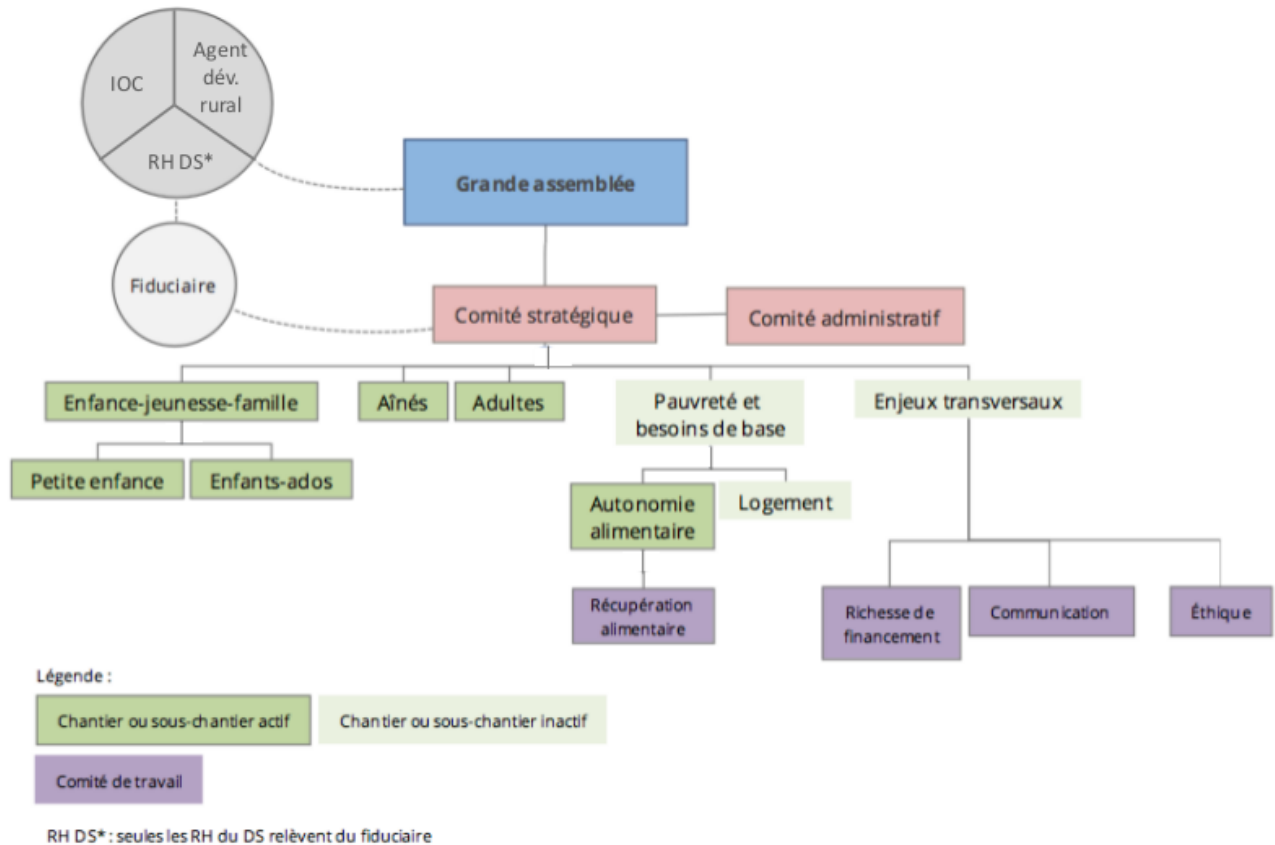
Les principes directeurs forment la trame de fond du Plan de communauté. Ces principes guident chacune des actions élaborées, agissant comme un filtre, ils définissent l'angle sous lequel les actions permettront d'atteindre les objectifs en développement social pour La Haute-Gaspésie. (La définition complète des principes directeurs se retrouve dans le plan de communauté.)

- Autonomisation de la collectivité et des individus;
- Réponse aux besoins essentiels des personnes vivant en contexte de vulnérabilité;
- Meilleure inclusion sociale;
- Concertation au service de la collectivité.

## Instances de la DIDS: Composition et mandats



## Organigramme détaillé



## L'équipe de coordination de la DIDS

---

### Composition de l'équipe

- Ressources humaines en développement social
- Intervenant-e-s en organisation communautaire (CISSS)
- Agent de développement rural (CLD)
- Agent pivot (régional), au besoin

### Rôles et mandats

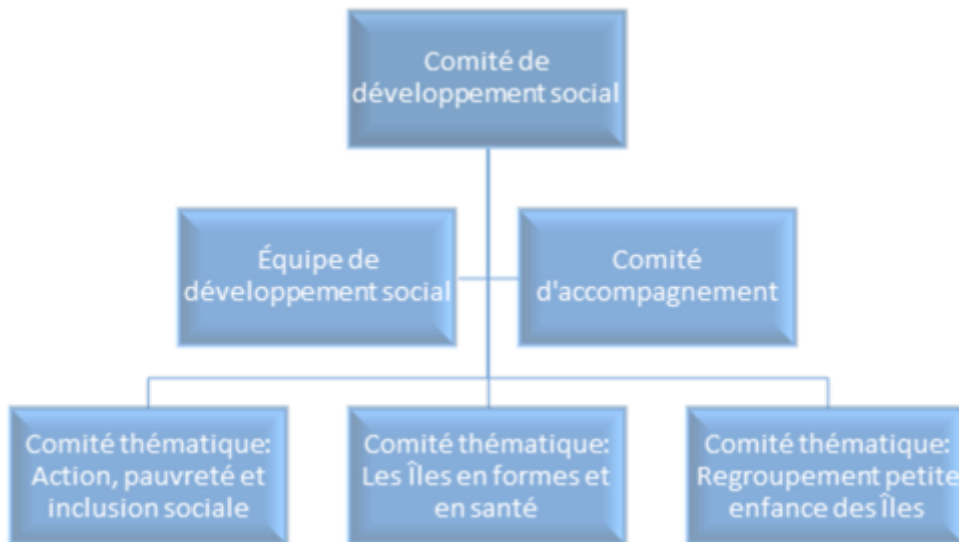
#### ❖ Coordonne la démarche:

- Prépare le contenu et anime les rencontres de chantiers, les Grandes assemblées, les comités stratégiques et administratifs (soutien à la réflexion);
- Assure la communication et la mobilisation des partenaires;
- Assure la communication entre les différentes instances de la gouvernance;
- Assure les liens avec d'autres acteurs du développement de La Haute-Gaspésie, de la région ou de la province.

#### ❖ Soutient la réalisation du plan d'action:

- Soutient les partenaires dans la planification, la mise en œuvre et l'évaluation des actions selon les budgets disponibles;
- Met en œuvre une ou des actions si aucun partenaire ne peut le faire;
- Assure les suivis administratifs avec le fiduciaire, les bailleurs de fonds et les porteurs d'action.
- Gère le budget et en rend compte au comité stratégique;
- Bénéficie d'une autonomie de décision budgétaire (maximum 2000\$).

## Démarche en développement social – Îles-de-la-Madeleine



### Équipe de développement social :

- 1 coordination : Véronique Chiasson
- 2 agents de mobilisation : François Miousse et André St-Onge
- 1 agent pivot en persévérance scolaire et en évaluation participative : Jean-Hugues Robert



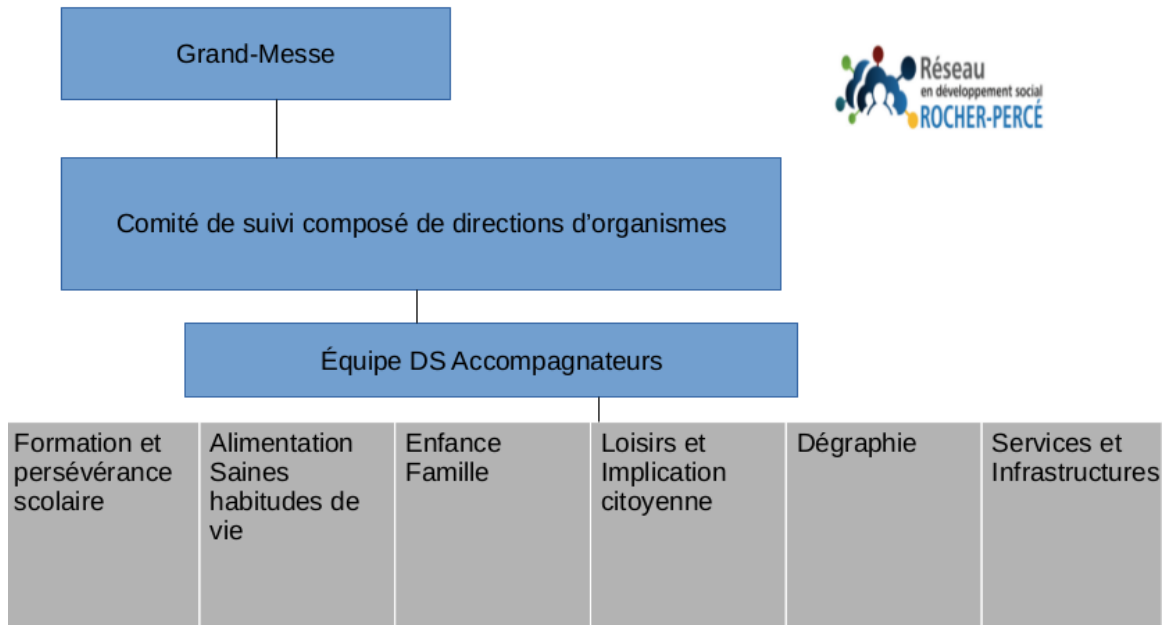
**Le Comité de développement social (CDS) 2017-18 :**

Jonathan Lapiere, maire de la municipalité des Îles et président du CDS  
Brigitte Aucoin, directrice de la commission scolaire des Îles;  
Nicolas Arseneau, directeur du Carrefour jeunesse emploi des Îles (CJE), fiduciaire du DS  
Sonia Arseneault, directrice du Centre local d'Emploi-Québec (CLE);  
Rose-Elmonde Clark, mairesse de la municipalité de Grosse-Île;  
Esther Otis, présidente-directrice du CISSSS des Îles;  
Damien Turbide, représentant de la Table des organismes communautaires des Îles (TOC), directeur de l'organisme famille L'embellie;

**Le comité d'accompagnement du réseau en développement en social 2017-18 :**

Ginette Arseneau, organisatrice communautaire au CISSS des îles;  
Helena Burke, directrice du Council for Anglophone Magdalen Islanders (CAMI);  
Brigitte Carrier, responsable des services complémentaires de la Commission scolaire des Îles (CSI);  
Lyne Grenier, directrice du Service d'aide à l'emploi des Îles (S.A.E.I);  
Monica Poirier, régisseuse en loisirs au Service Loisir, Culture et Vie communautaire de la municipalité des Îles;  
Damien Turbide, représentant de la Table des organismes communautaires des Îles (TOC), directeur de l'organisme famille L'embellie;  
Ainsi que l'équipe de développement social, à la demande des autres membres du comité.

## Comité de suivi du Réseau développement social Rocher-Percé



### Membres du comité

Philippe Berger, Table régionale aînés

Josiane Blais, Table des organismes communautaires

Cathy Brown, Committee for Anglophone Social Action (CASA)

Francis Dumont, MRC de Rocher-Percé

Isabelle Garcia, CLSC Rocher-Percé, CISS Gaspésie

Christine Lepage, Commission scolaire René-Lévesque

Caroline Marcoux, Emploi-Québec, Rocher-Percé

Annie Tapp, Carrefour-jeunesse/option emploi Rocher-Percé