

## Rapport d'activité

2015-2016

**Réseau solidaire**  
pour le **rayonnement** des territoires

**Gaspésie – Îles-de-la-Madeleine**



Rédaction : Marie-Claude Hudon  
Révision linguistique : Diane Jalbert, Coopérative Les Indispensables  
Crédit photo : Marie-Claude Hudon

## Préambule

*Imaginons que notre région puisse s'appuyer sur un véritable réseau d'aide et d'entraide au service du développement de nos collectivités;*

*Imaginons que ce réseau nous permette d'intervenir réellement pour et avec la population de la Gaspésie et des Îles-de-la-Madeleine, et cela, peu importe notre secteur d'activité, notre organisation ou notre palier d'intervention;*

*Imaginons que ce réseau se fonde sur des valeurs de justice sociale et d'équité, sur une capacité à gérer sainement ses ressources naturelles, financières et humaines, sur le respect de l'environnement et dans une perspective de développement durable;*

*Imaginons que nous sentons réellement que ce réseau nous appartient et que nous pouvons ensemble choisir ses orientations et l'améliorer;*

*Imaginons que notre réseau évite la multiplication des structures qui sollicitent toujours les mêmes intervenant(e)s ainsi que des mesures qui s'adressent aux mêmes populations;*

*Imaginons que notre réseau facilite la communication entre nous et nous rende plus efficaces;*

*Imaginons que notre réseau mette en valeur et rende plus accessible l'expertise dont nous disposons sur le territoire;*

*Imaginons que notre réseau favorise l'adaptation des politiques et des programmes afin de répondre adéquatement aux besoins des personnes.*

Extrait tiré de  
Réseau des partenaires en développement des collectivités  
de la Gaspésie et des Îles-de-la-Madeleine  
Document de référence 29 août 2012  
Rédigé par Philippe Garon, consultant

## Table des matières

<b>Préambule .....</b>	<b>3</b>
<b>Acronymes .....</b>	<b>5</b>
<b>Mot de la coordonnatrice .....</b>	<b>6</b>
<b>Introduction .....</b>	<b>7</b>
<b>Les principaux repères .....</b>	<b>7</b>
<b>Un plan d'action en quatre axes d'intervention .....</b>	<b>8</b>
<b>Chapitre 1 – Mobilisation/Communication .....</b>	<b>9</b>
<b>Activités et résultats de mobilisation .....</b>	<b>9</b>
<b>Activités et résultats de communication .....</b>	<b>14</b>
<b>Chapitre 2 – Soutien .....</b>	<b>17</b>
<b>Activités et résultats de soutien .....</b>	<b>17</b>
<b>Activités et résultats sur le fonctionnement du Réseau .....</b>	<b>18</b>
<b>Chapitre 3 – Développement et partage de l'expertise .....</b>	<b>21</b>
<b>Activités et résultats de partage et développement de l'expertise .....</b>	<b>21</b>
<b>Chapitre 4 – Représentation .....</b>	<b>23</b>
<b>Activités et résultats de représentation .....</b>	<b>23</b>
<b>Conclusion .....</b>	<b>25</b>
<b>Annexe 1 : Plan d'action triennal 2013-2016</b>	
<b>Annexe 2 : Conseil des partenaires transitoire (CPT) 2015-2016</b>	
<b>Annexe 3 : Mobilisations intersectorielles territoriales- Gaspésie-les Îles</b>	

## Acronymes

(Par ordre alphabétique)

AE – Avenir d'enfants

ATI – Approche territoriale intégrée

BDCAS – Baie des Chaleurs active et en santé

CDS – Comité de développement social

CIRADD – Centre d'initiation à la recherche et d'aide au développement durable

CISSS – Centre intégré de santé et de services sociaux

CPT – Conseil des partenaires transitoire

DIDS – Démarche intégrée de développement social

DS – Développement social

DSP – Direction de la santé publique

GÎM – Gaspésie – Îles-de-la-Madeleine

MRC – Municipalité régionale de comté

MTESS – Ministère du Travail, de l'Emploi et de la Solidarité sociale

QEF – Québec en Forme

RESSORT – Réseau solidaire pour le rayonnement des territoires

RQDS – Réseau québécois de développement social

SED – Stratégie d'établissement durable

TIR-SHV – Table intersectorielle régionale sur les saines habitudes de vie

## Mot de la coordonnatrice

Chères, chers partenaires du Réseau,

Il y a un peu plus d'un an, à la fin du mois de mars 2015, les partenaires me confiaient le rôle de coordonnatrice du *Réseau solidaire pour le rayonnement des territoires de la Gaspésie et des Îles-de-la-Madeleine* (RESSORT-GÎM). Aussitôt informée des nombreux potentiels et des défis que présente cette démarche collective, j'ai entrepris de plonger à la source afin de repérer les motivations des personnes qui ont créé le Réseau et de mieux comprendre la pertinence de cette mobilisation régionale.

J'ai découvert que l'aventure du Réseau a commencé sur la base de constats communs émis par les partenaires sur le développement social et durable à l'occasion du Forum sur la solidarité et l'inclusion sociale qui a eu lieu en 2010 à Sainte-Anne-des-Monts. Au fil des échanges, des rencontres, des travaux réalisés ces derniers mois avec les partenaires sur tous les territoires, j'ai compris que ces constats sont toujours d'actualité et demeurent le fondement de l'engagement des intervenants qui adhèrent et participent au RESSORT.

Construire un réseau représente un défi quotidien et constant pour tous les acteurs en développement social. Apporter des solutions et réduire les conséquences issues de ces constats nommés en 2010 exigent que chacun des partenaires s'engage, appuie, collabore, valorise et travaille à la réalisation de la mission du Réseau. Avant tout, le succès de la démarche collective repose sur le lien de confiance entre les acteurs et la conviction qu'ensemble les partenaires disposent des capacités et des forces nécessaires pour agir efficacement.

En 2015-2016, les partenaires ont démontré par leurs actions au sein du Réseau qu'ils souhaitent et voulaient contribuer à mieux travailler ensemble. En dépit des obstacles et de la fin de moyens sur lesquels ils s'étaient appuyés depuis les dernières années afin d'assurer leur développement, les partenaires demeurent convaincus que le Réseau peut faire une différence. Comment? Comme il l'a fait au cours des mois passés, le Réseau :

- Facilite le réseautage entre les acteurs;
- Contribue à réunir les différents partenaires pour débattre de solutions sur des problématiques regroupant plusieurs territoires de la région;
- Favorise la prise en charge des milieux par l'accompagnement et le soutien à la mobilisation au sein des territoires, et;
- Se fait le gardien des valeurs du processus participatif qui place les populations et ressources des territoires au cœur de la prise de décision concernant le développement social.

Dans cette perspective, le Réseau s'avère un levier, un véhicule, un outil qui vous appartient, chères et chers partenaires, et qui permet de vous approprier le développement social de votre région. Sa mécanique peut sembler parfois incomplète et imparfaite, néanmoins elle s'améliore, grâce à l'engagement de partenaires dévoués qui voient dans le Réseau une opportunité de prendre la parole, d'apporter une voix et de porter celles des autres, plus vulnérables, qui vivent dans des conditions précaires.

Le Réseau, c'est le moyen que les milieux se sont donné pour décider des façons par lesquelles il convient de répondre aux enjeux de développement social qui préoccupent les populations de la Gaspésie et des Îles-de-la-Madeleine. À vous donc d'investir le RESSORT pour favoriser une transformation sociale qui corresponde à l'intérêt public et collectif des Gaspésien-nes et Madelinots-niennes!

Salutations cordiales,

*Marie-Claude Hudon*, B.Sc., M.A., T.S.  
Coordonnatrice, RESSORT-GÎM

## Introduction

Le Réseau solidaire pour le rayonnement des territoires (RESSORT) de la Gaspésie et des Îles-de-la-Madeleine a réalisé sa troisième année d'activités depuis sa création par l'assemblée des partenaires le 22 mai 2013.

Ce rapport d'activité couvre la période commençant le 1<sup>er</sup> avril 2015 et se terminant le 31 mars 2016.

Les réalisations présentées dans ce document sont le résultat de l'engagement collectif des partenaires et de la contribution des mobilisations intersectorielles, oeuvrant en développement social, au sein de chaque territoire de la région. Le RESSORT, c'est l'effort concerté de chacun de vous qui êtes partie prenante de la démarche collective.

## Les principaux repères

La MISSION du RESSORT consiste à soutenir la mobilisation et à accompagner les territoires locaux de la région de la Gaspésie et des Îles-de-la-Madeleine dans la prise en charge de leur développement social, selon les principes de concertation, du pouvoir d'agir et de la participation citoyenne.<sup>1</sup>

La CAUSE COMMUNE qui rassemble les partenaires du RESSORT s'appuie sur la volonté largement exprimée de considérer la lutte à la pauvreté et à l'exclusion sociale au cœur de nos préoccupations.

La pauvreté se définit comme la condition dans laquelle se trouve un être humain qui est privé des ressources, des moyens, des choix et du pouvoir nécessaire pour acquérir et maintenir son autonomie économique ou pour favoriser son intégration et sa participation à la société.

Les VALEURS portées par les partenaires du RESSORT sont les suivantes :

- Justice sociale;
- Égalité;
- Respect des droits et libertés;
- Participation citoyenne et plein exercice démocratique;
- Entraide et solidarité;
- Équité;
- Respect du territoire habité et de l'environnement.

Les PRINCIPES qui guident l'action du RESSORT se définissent comme suit :

**Concertation :** Engagement volontaire des intervenant(e)s autour de problèmes et de solutions relatifs à leur communauté. La dynamique intersectorielle repose sur l'idée que les facteurs déterminant la santé et les conditions de vie appellent des actions plus intégrées et continues.

---

<sup>1</sup> Mentionnons que cet énoncé de mission a été révisé et actualisé par le Conseil des partenaires transitoire (CPT) au cours de l'année 2015-2016. Elle fera d'ailleurs l'objet de discussion et validation à l'occasion d'un atelier portant sur la gouvernance du RESSORT au Forum-Assemblée du 4 mai 2016.

**Pouvoir d'agir :** Nous devons amener les personnes, groupes et collectivités à exercer un plus grand pouvoir sur leur vie et leur santé.

**Participation citoyenne :** Nous devons favoriser l'engagement des citoyen(ne)s dans les différentes actions liées à la vie collective.

Les OBJECTIFS visés par les partenaires du RESSORT sont les suivants :

- Élaborer une vision commune des enjeux de développement social des collectivités;
- Mieux intégrer les pratiques de soutien au développement des collectivités;
- Mettre en réseau le savoir-faire collectif;
- Améliorer l'efficacité de la concertation intersectorielle;
- Améliorer l'accès aux ressources pour les collectivités locales;
- Agir au bon niveau (local ou régional).

## **Un plan d'action en quatre axes d'intervention**

En 2013, les partenaires du RESSORT se sont dotés d'un plan d'action triennal afin de structurer et faciliter la mise en œuvre des priorités et des besoins en développement social (annexe 1). Le Réseau intervient selon quatre grands axes :

- 1- Mobilisation/communication;
- 2- Soutien;
- 3- Développement et partage de l'expertise;
- 4- Représentation.

Dans ce rapport, les activités accomplies au cours de l'année 2015-2016 sont répertoriées par axe d'intervention, dans les chapitres 1 à 4.



## Chapitre 1 – Mobilisation/Communication

Les objectifs spécifiques et les stratégies d'action liés à cet axe d'intervention sont les suivants :

Objectifs spécifiques	Stratégies d'action
1. Rassembler les partenaires et développer une vision commune du développement social des collectivités	1.1 Mobiliser le Conseil des partenaires transitoire pour assurer le suivi des orientations du Réseau;
	1.2 Mobiliser les partenaires afin de favoriser le travail en commun sur des enjeux partagés;
	1.3 Tenir une assemblée annuelle.
2. Maintenir la communication avec les partenaires	2.1 Former un comité « Communication » du RESSORT;
	2.2 Rendre la plateforme fonctionnelle et conviviale;
	2.3 Publier des bulletins régulièrement;
	2.4 Favoriser l'échange d'informations concernant les travaux du Réseau.

### Activités et résultats de mobilisation

#### Le conseil des partenaires transitoire (CPT)

La mobilisation au sein du conseil des partenaires transitoire (CPT) assure la continuité des actions dans le respect des orientations définies collectivement par tous les acteurs locaux et régionaux intéressés par le développement social.

Composé de représentants (annexe 2) issus de différents milieux et domaines d'intervention, au niveau local et régional, le conseil des partenaires transitoire (CPT) s'est réuni à huit (8) reprises depuis le 1<sup>er</sup> avril 2015, soit environ une fois par mois, à l'exception de la période estivale et des Fêtes. Le lieu varie d'une fois à l'autre et permet la rotation dans les différents territoires de la péninsule.

La participation des représentants au conseil des partenaires transitoire (CPT) est remarquable étant donné qu'une majorité de représentants y siègent à chaque rencontre et ce, peu importe l'endroit de rendez-vous. L'assiduité et l'intérêt des représentants constituent une force, dans un contexte où les acteurs sont très sollicités, d'abord par leur propre organisation, et aussi par leurs milieux.

#### Calendrier et lieu des rencontres du Conseil des partenaires transitoire (CPT)

Le jeudi 26 mars 2015 à Bonaventure  
Le jeudi 14 mai 2015 à Chandler  
Le vendredi 26 juin 2015 à Sainte-Anne-des-Monts  
Le vendredi 25 sept. 2015 à Gaspé  
Le lundi 2 novembre 2015 à Carleton  
Le lundi 30 novembre 2015 à Bonaventure  
Le lundi 25 janvier 2016 dans la MRC Côte-de-Gaspé  
Le 7 mars 2016 à Sainte-Anne-des-Monts

Les représentants du conseil des partenaires transitoire (CPT) sont libérés par leurs employeurs et organisations afin de contribuer au développement social par la mise en œuvre de la mission du Réseau. Les principaux thèmes et sujets abordés lors de ces rencontres concernent :

- La gouvernance et le fonctionnement du Réseau;
- La supervision et l'encadrement de la ressource humaine;
- Le financement du Réseau;
- Le soutien à la mobilisation et l'accompagnement des territoires, avec la collaboration des mobilisations intersectorielles locales en développement social;
- La gestion administrative et financière;
- La recherche d'un nouveau fiduciaire;
- Le suivi de la mise en œuvre du plan d'action du Réseau;
- L'échange d'informations sur le développement social des territoires;
- Les perspectives d'avenir du Réseau;
- Les relations et les liens avec d'autres acteurs et ressources concernés par le développement social et la mission du Réseau;
- Les liens avec les différentes institutions de gouvernance locale et territoriale;
- La participation des élus;
- Les collaborations et partenariats en développement social et de lutte contre la pauvreté et l'exclusion sociale.

Au terme de longues discussions et travaux, qui s'étaient amorcés au lendemain de la première assemblée en 2013, les représentants siégeant au CPT sont finalement parvenus à s'entendre sur une proposition de gouvernance et des règles de fonctionnement pour le RESSORT. Ils ont convenu de présenter et de faire connaître le contenu de cette proposition à tous les partenaires intéressés à l'occasion d'un événement régional rassemblant les acteurs en développement social le 4 mai 2016. Cette proposition de gouvernance permet de conclure le mandat confié au CPT par l'assemblée en mai 2013.

Enfin, l'annonce de la fin des activités de la Conférence régionale des élus (CRÉ) de la Gaspésie et des Îles-de-la-Madeleine a conduit les représentants siégeant au CPT à entreprendre des démarches afin de trouver un nouveau fiduciaire pouvant assumer la gestion administrative et financière du Réseau.

Après quelques échanges avec des représentants de la Municipalité régionale de comté (MRC) de La Haute-Gaspésie, et considérant la volonté exprimée par les élus de ce territoire, le Conseil des partenaires transitoire (CPT) a approuvé à l'unanimité la signature d'une entente de fiducie avec cette MRC. Cette entente assure la stabilité nécessaire au RESSORT afin de poursuivre ses activités de soutien à la mobilisation.

### **Le comité exécutif**

Lors d'une rencontre du CPT, le 26 mars 2015, les partenaires ont convenu de constituer un comité exécutif afin d'accueillir, supporter et intégrer la nouvelle ressource humaine embauchée le 19 mars 2015. Plusieurs facteurs ont motivé les participants dans cette décision. La nouvelle de la fermeture de la Conférence régionale des élus de la Gaspésie et des Îles-de-la-Madeleine (CRÉGÎM), fiduciaire du RESSORT et la mise à pied de plusieurs membres de leur équipe ont amené le CPT à rechercher une solution visant à pallier à ce retrait progressif. Aussi, les partenaires ont tenu compte de la reconfiguration des services

publics de santé au sein du CSSS et de la DSP, de même que de la volonté des partenaires de faire plus de place aux acteurs locaux des territoires dans la prise de décision concernant la mise en œuvre et la coordination des actions du RESSORT. Pour répondre aux besoins et circonstances qui se présentaient à ce moment-là au Réseau, le comité exécutif a donc repris certaines des responsabilités portées auparavant par le comité de coordination dont le mandat a cessé au début de l'année 2015.

Le comité exécutif est composé de 3 représentants membres du CPT : 2 partenaires issus de 2 mobilisations intersectorielles locales en développement social présentes dans les territoires de MRC et 1 partenaire régional. En 2015-2016, Ariane Courville (adjointe médicale au directeur de santé publique GIM), Mélissa Bélanger (coordonnatrice ATI à la MRC Bonaventure) et Mathieu Lapointe (coordonnateur ATI à la MRC d'Avignon) ont encadré la coordonnatrice dans ses fonctions. Ils l'ont assistée dans ses mandats et tout particulièrement dans la préparation des rencontres du CPT et dans la planification de la mise en œuvre du plan d'action. Plus d'une dizaine de conférences téléphoniques ont eu lieu avec le comité exécutif et la coordonnatrice pour déterminer des sujets et les points à traiter à l'ordre du jour des rencontres du CPT.

Le comité exécutif est intervenu à titre de premier répondant auprès de la coordination, pour des questions et des dossiers relatifs à la gestion administrative, financière, le fonctionnement du Réseau, les priorités et l'emploi du temps de la ressource humaine. Aussi, au cours de l'année 2015-2016, le comité exécutif a coordonné le processus d'évaluation de la ressource humaine.

L'appréciation du rendement de la coordonnatrice s'est conclue le 21 mars 2016, soit un an après son entrée en fonction. Par ailleurs, le comité exécutif s'est entretenu à quelques reprises avec le nouveau fiduciaire pour déterminer les paramètres de l'entente et garantir le transfert du mandat de la gestion administrative et financière du Réseau.

### **Les comités de travail « chantiers » sur des enjeux partagés**

En 2014-2015, Julie Lacasse, alors coordonnatrice du RESSORT, avait réuni des partenaires au sein de comités de travail (aussi appelés « chantiers ») afin de traiter de problématiques spécifiques. Cette action visait à répondre aux besoins émis par les partenaires lors de l'assemblée 2013. Au terme de l'année 2014-2015, les comités de travail ou chantiers « Logement/Habitation » et « Transport » se sont réunis chacun à deux reprises.

Dès son arrivée, la nouvelle coordonnatrice du RESSORT a repris l'animation de chantiers. Des comités organisateurs, composés de partenaires locaux et régionaux, ont contribué à la préparation de ces rencontres de chantiers.

Le chantier « Logement/Habitation » s'est poursuivi et deux rencontres ont eu lieu au cours de l'année 2015-2016 : le 7 octobre 2015 à Percé et le 9 mars 2016 à New Richmond. À chacun de ces rendez-vous, plus d'une vingtaine d'intervenants issus de différents milieux et territoires de la région étaient présents.

Le comité organisateur de ce chantier s'est réuni à 5 occasions au cours de l'été 2015 : les 9 et 15 juillet, 24 août, 10 et 23 septembre 2015. Puis il a tenu trois conférences téléphoniques (16 septembre 2015, 1<sup>er</sup> et 16 février 2016) afin d'assurer la préparation des activités de ce chantier.

### Composition du comité organisateur du chantier « Logement/Habitation »

Marie Houde, *chargée de projet Groupe Ressource en logements collectifs*  
Ambroise Henry, *directeur général Groupe Ressource en logements collectifs*  
Valérie Blain, *coordonnatrice Comité lutte à la pauvreté/ATI à la MRC Côte-de-Gaspé*  
Gaétanne Mauger, *coordonnatrice Alliance sur la pauvreté*  
Nastassia Williams, *Table de concertation des groupes de femmes GÎM*

Lors des rencontres de chantier, qui ont eu lieu les 7 octobre 2015 et 9 mars 2016, le comité de suivi du Portrait évolutif sur la situation du logement en Gaspésie et aux Îles-de-la-Madeleine, coordonné par le Groupe Ressource en logements collectifs, a informé les partenaires de l'état d'avancement des travaux sur ce projet réalisé en collaboration avec le Centre d'initiation à la recherche et d'aide au développement durable (CIRADD). Un volet qualitatif a été ajouté à la cueillette de données de manière à satisfaire aux besoins et attentes des partenaires. Les partenaires de ce chantier sur le logement ont contribué au projet sur la réalisation du portrait, notamment au moment de la planification d'entrevues individuelles et de groupes avec des citoyens à différents endroits dans leurs territoires. Bravo à tous les acteurs et intervenants qui ont collaboré et facilité le processus d'enquête!

Les rencontres du chantier « Logement » ont aussi permis aux partenaires de prioriser des enjeux sur lesquels il est plus urgent, selon eux, de travailler au niveau régional, parmi toutes les problématiques existantes en matière d'habitation et de logement.

### Les 2 enjeux priorités par le chantier « Logement/Habitation »

Accès difficile au logement

Mauvais état des logements

Transversal : Méconnaissance des droits et responsabilités (locataires et propriétaires)

Les partenaires sont préoccupés particulièrement par le mauvais état des logements et la difficulté d'accès aux logements. Ils ont entamé des actions dans le but de comprendre l'ampleur du problème, déterminer les conséquences sur les individus et identifier des pistes de solutions pour résoudre les difficultés rencontrées et améliorer la qualité de vie des résidents.

Le travail se poursuit entre les rencontres de chantiers avec la contribution de petites équipes de partenaires qui collectent de l'information auprès des autres régions, documentent la situation, se renseignent sur le rôle de tous les acteurs impliqués, etc. La démarche se poursuivra en 2016-2017. Chapeau à tous les partenaires mobilisés!

Par ailleurs, en matière de sécurité et d'autonomie alimentaires, le Réseau est motivé et nourrit par l'intérêt de nombreux acteurs oeuvrant dans le domaine. La quantité, la diversité des intervenants et la variété de leurs approches ont conduit les partenaires du Réseau à organiser une première rencontre de chantier sur ce thème.

Quelque 25 acteurs se sont rassemblés le 20 octobre 2015 dans le but de mieux se connaître et d'identifier d'éventuelles pistes de collaboration. La rencontre aura permis de promouvoir les actions collectives qui sont en cours sur les territoires, de faire du réseautage, d'identifier les préoccupations majeures et de prioriser des enjeux sur lesquels il pourrait s'avérer important d'intervenir au niveau régional.

Les 2 enjeux priorités par le chantier « Sécurité/Autonomie alimentaire »	
Valorisation/récupération alimentaire	Promotion, sensibilisation, prévention
Enjeu transversal : Consolidation des ressources et organismes communautaires autonomes en vue d'assurer la pérennité des actions	

Pour planifier et préparer les rencontres, la coordination du RESSORT a pu compter sur la collaboration du comité saine alimentation de la Table intersectorielle régionale en saines habitudes de vie (TIR-SHV) et d'intervenants locaux et régionaux qui collaborent à des projets en sécurité alimentaire au sein des territoires. Le comité organisateur s'est réuni à deux reprises et a tenu deux conférences téléphoniques afin de déterminer le contenu des rencontres de ce chantier en autonomie/sécurité alimentaire.

Composition du comité organisateur du chantier « Sécurité/Autonomie alimentaire »
<p>Valérie Legault, <i>coordonnatrice Santé jeunesse Côte-de-Gaspé</i>  Valérie Blain, <i>coordonnatrice Comité de lutte à la pauvreté/ATI à la MRC Côte-de-Gaspé</i>  Suzanne Gérin-Lajoie, <i>Développement des communautés et sécurité alimentaire DSP</i>  Éloïse Bourdon, <i>Table intersectorielle régionale sur les saines habitudes de vie</i>  Mathieu Lapointe, <i>coordonnateur ATI à la MRC d'Avignon</i>  Marie-Christine Lévesque, <i>coordonnatrice Haute-Gaspésie en Forme</i>  Mélissa Bélanger, <i>coordonnatrice ATI à la MRC de Bonaventure</i></p>

Une prochaine rencontre du chantier « Autonomie/Sécurité alimentaire » aura lieu le 27 avril 2016 dans le but notamment de favoriser la communication entre les partenaires et faciliter le réseautage. Elle vise aussi à évaluer les opportunités d'actions collectives au niveau régional sur la base des enjeux priorités, et développer, s'il y a lieu, des collaborations et des projets.

Enfin, les partenaires du chantier « Transport » n'ont pas eu l'occasion de se réunir au cours de l'année 2015-2016. Bien que ce thème représente une problématique réelle pour de nombreux partenaires de la région, le Réseau, considérant ses ressources disponibles limitées, a dû prioriser des interventions visant à garantir la survie de la mobilisation (fiducie, gouvernance, etc.). Néanmoins, ce chantier avait identifié en 2014-2015 des enjeux prioritaires et des équipes de travail avaient été mises en place. Le temps manque cependant pour permettre à la coordination du Réseau de soutenir la mobilisation des équipes de travail et poursuivre les rencontres de chantier.

À ce propos, le Forum-Assemblée du 4 mai 2016 propose aux partenaires, lors d'un atelier, de faire le bilan de l'approche par chantier, de réfléchir à des moyens pour assurer la continuité des chantiers en tenant compte de la disponibilité des ressources, du contexte et des contraintes.

### **Le Forum-Assemblée**

Prévue en décembre 2015, l'assemblée a été reportée au printemps 2016 afin de permettre au comité organisateur et aux partenaires d'organiser un évènement rassembleur suscitant l'intérêt et répondant aux attentes de toute la communauté d'acteurs à l'égard de leur réseau

en développement social. Soucieux de satisfaire aux besoins des milieux et des différentes ressources, le Conseil des partenaires transitoire a opté pour une formule d'Assemblée-Forum.

Dans cette perspective, le RESSORT veut réaliser sa mission qui consiste à soutenir la mobilisation, notamment par la mise en réseau du savoir-faire collectif et la valorisation des pratiques et des initiatives locales. Enfin, en lien avec le mandat qui lui fut confié par l'assemblée en 2013, le CPT s'est assuré de présenter une proposition sur la gouvernance du Réseau et de tenir des discussions sur ce sujet lors d'un atelier.

Un comité organisateur du Forum-Assemblée a été formé à l'automne 2015. Il est composé de trois représentants issus du CPT, de la coordonnatrice de l'Alliance et de la responsable du développement des communautés du CISSS – Gaspésie à la Direction de la santé publique. Une douzaine de conférences téléphoniques ont été nécessaires pour assurer la préparation de l'évènement. Mentionnons également que chaque partenaire du comité organisateur a investi de nombreuses heures, entre les réunions téléphoniques, afin de réaliser les travaux.

## Activités et résultats de communication

Les communications sont une condition fondamentale à la réussite de cette démarche collective entreprise par les partenaires en développement social. Un réseau vit et se maintient grâce à la communication avec les acteurs et des relations entre eux.

Bien conscients de cette obligation, les partenaires du Réseau ont mis en place une plateforme en 2013 dans le but de répondre aux besoins, faciliter le partage, les échanges et l'accompagnement des milieux. Cependant, en 2014 et 2015, l'expérience vécue avec la plateforme n'a pas permis d'atteindre les objectifs visés. Les difficultés techniques et problèmes informatiques ont souvent représenté un frein à l'utilisation et à l'appropriation de la plateforme par les partenaires. Considérant l'ampleur du plan d'action par rapport au temps disponible de la ressource humaine, et les exigences liées au fonctionnement de la plateforme, le conseil des partenaires transitoire a convenu de mettre le projet de plateforme en veilleuse.

Préoccupé cependant par le maintien des communications, le CPT a entrepris d'examiner d'autres moyens et alternatives, plus simples, efficaces et conviviaux qui seraient facilement accessibles à tous les partenaires en développement social. Cette réflexion a été alimentée par l'arrivée d'une proposition provenant de partenaires régionaux dont les besoins en matière de communication sont similaires à ceux du RESSORT.

Ainsi, la Stratégie d'établissement durable, la Commission jeunesse, Complice – Persévérance scolaire et le RESSORT collaborent actuellement à un projet de partage d'une ressource humaine dont le mandat permettrait d'assurer la visibilité de ces trois organismes, notamment par le biais des médias sociaux.

Cette opportunité vise à consolider trois mobilisations régionales qui disposent de moyens financiers limités pour accomplir leur mission, mais dont l'alliance peut contribuer à favoriser l'atteinte d'objectifs, qui autrement n'auraient pu être réalisés.

Cette entente avec trois partenaires de la région, dont la mission concorde avec les objectifs de développement social, devrait accroître la visibilité du Réseau et faciliter la réalisation de sa mission par le recours aux médias sociaux et à divers outils de communication, accessibles et couramment utilisés par les partenaires, tels que Facebook.

Le Réseau espère ainsi contribuer davantage à la diffusion et au partage des bons coups, des réussites et des pratiques innovantes, comme il est prévu dans le plan d'action à l'axe d'intervention sur le partage et le développement de l'expertise.

### **Tournée au sein des territoires**

L'approche territoriale intégrée (ATI) rassemble de nombreux partenaires dans les différents territoires de la région. Les mobilisations intersectorielles locales en développement social, aussi appelées dans certains territoires des comités ATI, sont au cœur du fonctionnement du RESSORT. C'est essentiellement par le biais de ces démarches collectives locales que le Réseau accompagne les territoires dans la prise en charge de leur développement social. Les relations entre les paliers régional et local en matière de développement social constituent le moteur de l'intervention du Réseau.

Pour ces raisons, le RESSORT doit assurer une présence continue et demeurer disponible afin de préserver les liens avec les mobilisations intersectorielles locales en développement social.

Au cours de l'année 2015-2016, la coordonnatrice du Réseau s'est rendue à plusieurs reprises dans les différentes communautés des territoires pour participer à une variété de rencontres portant sur des sujets variés, en lien avec le développement social (petite enfance, saines habitudes de vie, persévérance scolaire, planification territoriale, transport, etc.).

Aussi, quelques jours après son embauche, elle a réalisé une première tournée afin de rappeler aux partenaires des mobilisations intersectorielles locales la mission, le rôle et les perspectives d'avenir du RESSORT. Cette visite a aussi permis au Réseau de saisir le point de vue des acteurs locaux concernant les attentes et les besoins des milieux à l'égard de la démarche régionale en développement social.

<b>Dates</b>	<b>Mobilisations locales</b>
8 avril 2015	Partenaires du comité ATI de la MRC de Bonaventure
13 avril 2015	Partenaires du Comité de lutte à la pauvreté/ATI de la MRC Côte-de-Gaspé
8 mai 2015	Partenaires et équipe Développement social Haute-Gaspésie
19 mai 2015	Partenaires du Comité ATI de la MRC d'Avignon à Nouvelle

À l'automne 2015, une tournée des territoires a été réalisée par la coordination du Réseau. Cette rencontre, avec les partenaires des mobilisations intersectorielles locales en développement social, visait à échanger sur les rôles du Réseau, les besoins des milieux en matière d'accompagnement et les attentes à l'égard de la mobilisation régionale en développement social. Il s'agit aussi de présenter aux partenaires locaux les faits saillants des travaux du Réseau et du Conseil des partenaires transitoire (CPT).

Cette visite a permis d'identifier des besoins des mobilisations locales et le rôle que pouvait jouer le Réseau dans la réponse à ces demandes des partenaires. Ces derniers souhaitent un soutien dans la lutte contre les préjugés, la création et le développement des relations avec les élus, la reconnaissance des actions et des retombées du développement social et communautaire. Ils se sont dits également préoccupés par les transformations affectant la gouvernance régionale et locale. Ils espèrent une reconnaissance du Réseau par les élus.

Pour les acteurs locaux, l'intervention du Réseau régional doit toujours s'inscrire en soutien à l'action des territoires et dans une approche de « bas » vers le « haut » (bottom-up). Selon

eux, le Conseil des partenaires doit toujours s'appuyer sur les cinq constats établis en 2010 et qui ont conduit plus tard à la création du Réseau.

À ce propos, des partenaires locaux ont noté que le RESSORT pourrait supporter les communautés en améliorant l'accès aux ressources financières. Les intervenants proposent de poursuivre l'arrimage et les échanges entre les territoires sur des enjeux partagés. Aussi, le Réseau pourrait développer des liens avec l'économie sociale et la stratégie d'établissement durable. Il serait pertinent également d'offrir de la formation concernant différents thèmes et enjeux de développement social.

<b>Calendrier de la tournée des territoires – Automne 2015</b>	
9 au 11 nov. 2015	Développement social/ATI Îles-de-la-Madeleine
12 nov. 2015	DIDS – Journée de planification – Haute-Gaspésie à Marsoui
16 nov. 2015	Comité ATI de la MRC d'Avignon à Nouvelle
23 nov. 2015	Comité ATI de la MRC Bonaventure (conférence téléphonique)
7 décembre 2015	Comité lutte à la pauvreté/ATI de la MRC Côte-de-Gaspé



## Chapitre 2 – Soutien

Les objectifs spécifiques et les stratégies d'action liés à cet axe d'intervention sont les suivants :

Objectifs spécifiques	Stratégies d'action
3. Assurer la liaison avec et entre les milieux locaux	3.1 Participer aux événements locaux à travers les mobilisations intersectorielles locales en développement social;
	3.2 Partager de l'information en provenance des mobilisations intersectorielles locales en développement social avec les partenaires du RESSORT;
	3.3 Soutenir les mobilisations intersectorielles locales en développement social.
4. Soutenir le fonctionnement du RESSORT	4.1 Formaliser le fonctionnement du RESSORT.
5. Susciter la modulation et/ou l'adaptation des programmes	5.1 Mobiliser les partenaires autour des difficultés administratives (planification, demande de financement, reddition de comptes, évaluation) vécues par les mobilisations intersectorielles locales en développement social.

### Activités et résultats de soutien

La coordination du RESSORT a participé à diverses activités à travers les mobilisations intersectorielles locales en développement social au sein des territoires de la région.

#### Participation du Réseau aux événements locaux

Dates	Activité locale
22 avril 2015	CA de Baie-des-Chaleurs active et en santé (BDCAS) à Carleton
5 mai 2015	Comité de travail Ressourcerie MRC Bonaventure à New Carlisle
7 mai 2015	Grande Assemblée de la démarche intégrée en développement social Haute-Gaspésie (DIDS) à La Martre
26 mai 2015	Grand-Messe Rocher-Percé en développement social à Chandler
5 juin 2015	Rencontre avec Produire la santé ensemble (PSE) à Val-d'Espoir
9 juin 2015	Comité de suivi <i>Portrait évolutif sur le logement</i> à Chandler
13 juin 2015	Forum Côte-de-Gaspé à Petite-Vallée
25 juin 2015	Rencontre des coordonnateurs ATI à Sainte-Anne-des-Monts
17 sept. 2015	AGA Produire la santé ensemble (PSE) à Val-d'Espoir
22 sept. 2015	Visite de la Coop du Cap dans la MRC de La Haute-Gaspésie
24 sept. 2015	Tournée des organismes communautaires MRC de Bonaventure
2 oct. 2015	Table régionale de concertation aînés Gaspésie-Les Îles à Percé
14 oct. 2015	Prends ça pour du ca\$h! Monologues à Sainte-Anne-des-Monts
15 oct. 2015	Planification intégrée Haute-Gaspésie à Sainte-Anne-des-Monts
3 nov. 2015	Rencontre des coordonnateurs ATI à Sainte-Anne-des-Monts
9 nov. 2015	Rencontre Équipe de développement social Îles-de-la-Madeleine
9 nov. 2015	Présentation du Réseau aux partenaires du CDS des Îles
10 nov. 2015	Comité de prévention de la toxicomanie – Îles-de-la-Madeleine
10 nov. 2015	Comité Action, pauvreté et inclusion sociale Îles-de-la-Madeleine

Dates	Activité locale
12 nov. 2015	Planification stratégique Haute-Gaspésie à Marsoui
26 nov. 2015	Comité de suivi MRC Rocher-Percé
11 déc. 2015	Rencontre d'échanges Transport Interurbain RÉGÎM
11 déc. 2015	Portes ouvertes CRRI projet domiciliaire
26 janv. 2016	Rencontre Chantier local Adultes Insertion Sainte-Anne-des-Monts
27 janv. 2016	Chantier local Pauvreté et besoins de base à Cap-Chat
28 janv. 2016	Chantier local Communauté à Sainte-Anne-des-Monts
11 févr. 2016	Équipe de travail Mauvais état des logements
17 févr. 2016	Soutien Chantier local Adultes insertion à Sainte-Anne-des-Monts
18 févr. 2016	Rencontres Chantier local Adultes insertion à Sainte-Anne-des-Monts
29 févr. 2016	Équipe de travail Mauvais état des logements
3 mars 2016	Équipe de travail Mauvais état des logements
9 mars 2016	Rencontre des coordonnateurs ATI à Carleton
17 mars 2016	Chantier local Adultes Insertion à Sainte-Anne-des-Monts

## Activités et résultats sur le fonctionnement du Réseau

Le fonctionnement de notre Réseau repose essentiellement sur l'engagement des partenaires. Sans leur contribution et leur disponibilité, il deviendrait impossible de maintenir vivante la mobilisation et de mettre en œuvre les actions de réseautage, de développement et d'accompagnement. De nombreux acteurs et intervenants travaillent autour et pour le Réseau. Les partenaires, et leurs équipes s'impliquent dans la préparation et l'organisation de rencontres, en personne ou à distance. Aussi, ils investissent de leur temps, et celui de leurs ressources humaines, pour travailler au sein de groupes et de comités – permanents ou temporaires – qui réalisent la mission du Réseau.

Tous ces partenaires sont chacun à leur façon des agents de changement et des artisans de la transformation sociale. Ils sont des personnes, des organisations, des institutions, des élus, des bénévoles, des citoyens, des praticiens, des employés et des chercheurs. Ils portent divers titres et occupent des fonctions différentes. Ils exercent dans des environnements et milieux variés et leurs pratiques se distinguent les unes des autres. Cependant, tous portent la cause dans leur cœur et voient, à travers leur participation aux travaux du Réseau, une occasion et des moyens visant à atteindre les objectifs de lutte contre la pauvreté et de développement social. Ces personnes et ces organisations sont :

Directeur (trice)	Coordonnateur (trice)
Agents de mobilisation	Conseiller – ère municipal(e)
Organisme communautaire	Municipalité régionale de comté
Préfets - Commission scolaire - Regroupement d'organismes – Adjoint	
Intervenant social – Centre intégré de santé et de services sociaux	
Retraité(e) – Bénévole – Administrateur (trice) – Citoyen (ne)	
Entreprise d'économie sociale – animateur (trice) social	
Chargé(e) de projet – Centre local d'emploi	
Travailleur communautaire/de proximité	
Établissement d'enseignement	
Carrefour Jeunesse-Emploi	
Table de concertation	
Bailleur de fonds	
Municipalité	
Ministère	
Élu(e)s	

À tous ces gens qui répondent présent(e)s quand vient le temps de travailler et d'agir ensemble, le Réseau vous dit : MERCI!

## **Consultation lutte contre la pauvreté et l'exclusion sociale**

En janvier 2015, le Réseau a déposé un mémoire dans le cadre de la consultation publique Solidarité et inclusion sociale lancée par le ministère du Travail, de l'Emploi et de la Solidarité sociale (MTESS). Dans ce document intitulé *Des territoires mobilisés contre la pauvreté*, le Réseau présentait un portrait de la mobilisation contre la pauvreté et l'exclusion sociale en Gaspésie et aux Îles-de-la-Madeleine. Les bénéficiaires de l'approche territoriale intégrée (ATI) sont évoqués. Aussi, la communauté d'acteurs réclame la création d'une nouvelle Alliance en vue de soutenir la coordination des mobilisations intersectorielles locales en développement social dans chacun des territoires de MRC. Ce mémoire a reçu l'appui des MRC de la région.

## **Soutien à la coordination d'une instance régionale**

Dans le cadre de sa stratégie de soutien à la coordination d'une instance régionale, Avenir d'enfants veut encourager l'arrimage et la complémentarité des ressources et des savoirs qui ont le potentiel d'intervenir efficacement en faveur du bien-être des enfants et des familles. Par sa capacité à mobiliser les partenaires de développement social, dont l'action contribue directement ou indirectement, sur les conditions de vie des enfants et des familles, le Réseau contribue au transfert, à l'appropriation et à l'intégration des pratiques dans les milieux.

L'approche basée sur la concertation territoriale et l'intersectorialité par le Réseau et ses partenaires permet d'investiguer, d'évaluer, de traiter et de prévenir des problématiques sociales affectant l'enfant, son développement et sa réussite scolaire. L'action du Réseau stimule la participation de tous les membres et ressources de la communauté qui jouent un rôle dans l'éducation des tout-petits. Dans cette perspective, le Réseau a présenté, comme par les années précédentes, une demande de financement afin de poursuivre son rôle de levier inclusif et intégré en 2015-2016. Cette requête s'inscrit dans la Stratégie régionale de soutien à la coordination d'une instance régionale par Avenir d'enfants.

## **Fonds de transition en développement social**

La fermeture des conférences régionales des élus (CRÉ) et les compressions budgétaires à la santé publique ont placé plusieurs démarches régionales en développement social, comme le RESSORT, dans une position précaire, partout au Québec. Dans ce contexte, la Fondation Lucie et André Chagnon (FLAC) a offert aux membres du Réseau québécois en développement social (RQDS) un soutien-levier transitoire de manière à assurer une continuité dans la mise en œuvre des actions visant à prévenir la pauvreté, encourager la persévérance scolaire et améliorer les conditions de vie des populations. Le Réseau a pu bénéficier de cette aide en 2015-2016.

## **Modulation et/ou adaptation des programmes**

Le Réseau collabore avec le Comité technique de financement composé de représentants des bailleurs de fonds et partenaires financiers qui sont en lien avec des enjeux et thèmes de développement social (petite enfance, saines habitudes de vie, pauvreté et exclusion, persévérance scolaire) dans le but de faciliter l'arrimage, traiter des difficultés et problématiques administratives en lien avec le financement des projets et démarches portées par les milieux. Ce comité appelé aussi « coaccompagnement » offre un soutien aux regroupements locaux en complémentarité avec les rôles et la mission du Réseau.

En 2015-2016, la coordonnatrice du Réseau s'est jointe au comité et a contribué aux travaux visant l'intégration des pratiques et une meilleure cohérence des approches et démarches locales. La participation du Réseau permet de considérer les objectifs et les actions poursuivis en tenant compte des besoins réels des milieux, des contraintes et des limites des ressources existantes, des transformations qui affectent le développement social régional et de la diversité des démarches de mobilisation dans les différents territoires de la région. Aussi, le Réseau s'est associé au comité dans le processus d'analyse commune des demandes de soutien à des planifications intégrées en développement social.

Composition du Comité technique de financement (Comité coaccompagnement)
Louis-François Bélanger, Complice – Persévérance scolaire Mélissa Plourde, Québec en Forme Geneviève Gagné, Québec en Forme Gaétanne Mauger, Alliance pour la pauvreté Manon Guité, Avenir d'enfants Sophie Lévesque, Avenir d'enfants Marie-Claude Hudon, RESSORT-GİM

La coordonnatrice du Réseau a participé aux rencontres et activités suivantes du comité technique de financement (comité coaccompagnement) :

27 avril 2015	Rencontre régulière
8 mai 2015	Comité de travail et rencontre avec l'équipe de la démarche intégrée en développement social (DIDS) de la Haute-Gaspésie
19 mai 2015	Plan d'évaluation régional
29 mai 2015	Conférence téléphonique
4 et 5 juin 2015	Analyse commune des plans d'action Rocher-Percé et les Îles
8 juin 2015	Rencontre avec l'équipe DIDS Haute-Gaspésie à Mont-Louis
15 juin 2015	Rencontre régulière
22 juin 2015	Rencontre avec les membres du Comité cohésion
7 juillet 2015	Modèles de concertation locale en DS avec le CDS des Îles
13 juillet 2015	Rencontre régulière et rétroaction des partenaires des Îles
21 juillet 2015	Rencontre avec Jacinthe Loïselle sur l'évaluation à Percé
24 juillet 2015	Conférence téléphonique
9 sept. 2015	Rencontre de suivi avec partenaires Réseau DS Rocher-Percé
18 sept. 2015	Rencontre régulière (journée complète) à Port-Daniel
5 oct. 2015	Rencontre régulière
26 oct. 2015	Rencontre régulière
17 déc. 2015	Rencontre-dîner comité coaccompagnement et BDCAS
13 janv. 2016	Analyse comité coaccompagnement avec les Îles
16 mars 2016	Rencontre comité coaccompagnement les Îles
21 mars 2016	Rencontre régulière

## Chapitre 3 – Développement et partage de l'expertise

Les objectifs spécifiques et les stratégies d'actions liés à cet axe d'intervention sont les suivants :

Objectifs spécifiques	Stratégies d'action
6. Proposer des outils en fonction des besoins	6.1 Développer des outils utiles au travail collectif.
7. Rendre disponible, sur la plateforme, l'information utile aux partenaires en développement social des collectivités	7.1 Recenser et diffuser les ressources pertinentes, les bons coups, les réussites et les pratiques innovantes en développement social des collectivités (de la région et d'ailleurs);
	7.2 Diffuser le portrait social GÎM sur la plateforme.
8. Promouvoir une approche réseau du partage et du développement des connaissances	8.1 Soutenir les communautés de pratique;
	8.2 Favoriser la circulation de l'information concernant les formations disponibles;
	8.3 Proposer de la formation en développement des collectivités ou en lien avec des enjeux particuliers;
	8.4 Participer à des activités de formation et de ressourcement.

### Activités et résultats de partage et développement de l'expertise

Le Réseau représente un lieu de partage entre les intervenants et les partenaires qui désirent approfondir leurs connaissances sur des sujets spécifiques et développer des pratiques ou des outils de travail collectifs.

La coordination et les partenaires du Réseau contribuent à la cueillette et à l'échange d'informations en fonction des besoins et des enjeux à traiter. Au cours de l'année 2015-2016, le Réseau a contribué à l'élaboration d'outils et à la réalisation de travaux et de recherches sur les thèmes et domaines spécifiques suivants :

- Évaluation de la mobilisation et des processus;
- Employabilité, insertion sociale et professionnelle;
- Modèles de gouvernance;
- Fonctionnement et comparaison des instances de développement social.

En matière de promotion de l'approche en réseau, les partenaires et comités de travail du RESSORT ont recours aux outils et plateformes qui leur sont accessibles et avec lesquels ils ont l'habitude de composer au quotidien : Google +, Google Drive, Basecamp, etc. Par ces moyens simples et peu coûteux, les partenaires travaillent en équipes sur des dossiers qui les préoccupent, émanant de chantiers ou suivant les besoins. Ils partagent et diffusent la documentation, les données ou les outils de travail nécessaires à leurs activités.

Aussi, pour faciliter l'intervention en réseau avec l'ensemble des partenaires dans les territoires de la région, le RESSORT et les coordinations des mobilisations intersectorielles

locales en développement social prévoient disposer d'un montant provenant du solde de l'Alliance pour améliorer leurs échanges au moyen des nouvelles technologies de communication à distance.

Concernant les formations disponibles, la coordination du Réseau participe à des formations offertes par des partenaires à l'intérieur ou à l'extérieur de la région, en lien avec le développement social ou des préoccupations des partenaires, et aussi parfois, par le biais de l'Ordre professionnel dont elle est membre. Également, le Réseau permet l'accès à des formations, forums, ateliers ou activités de formation à ses partenaires.

En vue de contribuer au développement des connaissances des partenaires, le Réseau a choisi d'organiser sa prochaine assemblée, selon une formule forum, le 4 mai 2016. De cette façon, les partenaires pourront faire des apprentissages et acquérir des connaissances lors de leur participation à des ateliers sur des thèmes spécifiques : développement des communautés, inclusion, intervention de proximité, etc.

## Chapitre 4 – Représentation

Les objectifs spécifiques et les stratégies d'action liés à cet axe d'intervention sont les suivants :

Objectifs spécifiques	Stratégies d'action
9. Faire connaître les réalités régionales et locales partagées	9.1 Participer à des activités de représentations à l'échelle nationale;
	9.2 Partager les enjeux et préoccupations issus de l'assemblée avec les organisations et les concertations existantes.

### Activités et résultats de représentation

Au cours de l'année 2015-2016, le Réseau a participé à différentes activités dans le but de promouvoir sa mission et faire connaître les enjeux de développement social de la Gaspésie et des Îles-de-la-Madeleine.

#### Réseau québécois en développement social (RQDS)

Depuis octobre 2015, la coordonnatrice du Réseau occupe un siège au sein du Conseil d'administration (CA) du Réseau québécois en développement social (RQDS), dont le RESSORT-GÎM est membre à titre d'instance régionale en développement social. Le RQDS est une communauté de pratique qui soutient ses membres et fait la promotion du développement social. Il vise l'amélioration des pratiques et la progression des démarches régionales de développement social.

Le 20 novembre 2015, le conseil d'administration du RQDS a rencontré le ministre du Travail, de l'Emploi et de la Solidarité sociale, monsieur Sam Hamad, dans le but de transmettre des recommandations en faveur d'une reconnaissance du développement social par le gouvernement du Québec.

Aussi, la coordinatrice du Réseau a collaboré à la rédaction d'un mémoire déposé par le RQDS dans le cadre de la consultation publique sur la solidarité et l'inclusion sociale qui a eu lieu en janvier 2016.

Enfin, le conseil d'administration du RQDS a tenu au total quatre rencontres ou conférences téléphoniques. Une journée d'activités a permis de rassembler les membres du RQDS à l'automne 2015.

Calendrier de la participation du RESSORT-GÎM aux activités du RQDS	
Conférences téléphoniques ou visioconférence	13 mai 2015
Réunions du conseil d'administration	6 novembre 2015, 11 février 2016 et 17 mars 2016
Activité automnale	29 octobre 2015

## Table des préfets élargie

Le 10 mars 2016, la coordination du Réseau a réalisé une brève présentation du RESSORT devant les membres de la Table des préfets élargie présents à cette rencontre qui s'est tenue à Sainte-Anne-des-Monts. À cette occasion, les préfets, élus et directions générales des MRC ont pu entendre la coordonnatrice raconter l'importance des liens entre le développement social et le développement économique. Aussi, cette rencontre a permis de sensibiliser les élus au rôle des mobilisations intersectorielles locales sur les territoires. Enfin, les élus ont adopté à l'unanimité une résolution visant à réclamer au gouvernement du Québec une nouvelle entente de collaboration en matière d'inclusion sociale et de lutte à la pauvreté en Gaspésie et aux Îles-de-la-Madeleine par le biais de mécanismes de concertation déterminant les priorités d'intervention.

## Autres concertations et organisations existantes

En plus de son implication au sein du conseil d'administration du RQDS, le RESSORT-GÎM représente le développement social régional auprès des organisations et concertations existantes. En 2015-2016, la participation du Réseau aux activités suivantes permet de créer des liens et développer des partenariats avec des acteurs collectifs qui interviennent dans des secteurs variés. La présence de la coordonnatrice permet non seulement de faire connaître la démarche régionale en développement social, mais aussi d'informer les milieux sur les besoins et les enjeux qui représentent des préoccupations pour différents groupes d'acteurs.

Activités et rencontres avec des concertations et les organisations existantes	
7 avril 2015	Cap vers des changements durables – Table intersectorielle régionale sur les saines habitudes de vie (TIR-SHV) à Bonaventure
16 avril 2015	Baie-des-Chaleurs/Les Plateaux en mode solution à Carleton
24 avril 2015	Rencontre avec Complice – Persévérance scolaire GÎM
29 avril 2015	Comité saine alimentaire de la TIR-SHV
8 mai 2015	Rencontre Pôle d'économie sociale Gaspésie-Les Îles
10 juin 2015	Rencontre Comité de gestion de l'Alliance solidarité et inclusion
17 juin 2015	Rencontre Office des personnes handicapées du Québec
14 juillet 2015	Partenaires du Comité saine alimentation TIR-SHV
23 juillet 2015	Réunion gouvernance Touche pas à ma région! à Chandler
8 sept. 2015	Réflexion gouvernance Touche pas à ma région! à Gaspé
9 sept. 2015	Comité consultatif Persévérance scolaire Gaspésie/Montréal
22 sept. 2015	Rencontre Table des organismes communautaires (TOC) Haute-Gaspésie à Sainte-Anne-des-Monts
3 nov. 2015	Rencontre avec Centraide GÎM à Sainte-Anne-des-Monts
12 janv. 2015	Rencontre TIR-SHV, RESSORT et Direction santé publique
19 janv. 2016	Comité consultatif Persévérance scolaire Gaspésie/Montréal
3 février 2016	Rencontre partage RH Complice persévérance et SED



## Conclusion

Comme vous avez pu le constater, en lisant ce rapport d'activités, les réalisations du Réseau sont l'œuvre d'une myriade d'acteurs et intervenants, qui se préoccupent du développement social, de la lutte contre la pauvreté et l'exclusion sociale dans la région de la Gaspésie et des Îles-de-la-Madeleine.

Le Réseau peut faire une différence à condition que les besoins réels des mobilisations en développement social au sein des territoires soient entendus, connus, pris en compte et portés par tous les partenaires. Dans cette perspective, l'engagement des acteurs est indispensable puisque ces derniers ont le pouvoir d'orienter, ensemble, le rôle du RESSORT et son intervention auprès des mobilisations locales. En d'autres mots, le Réseau offre aux partenaires de la région l'occasion de déterminer de quelle manière il convient le mieux d'accompagner les ressources et les territoires dans leur développement social.

En 2016-2017, de nombreux défis attendent le RESSORT, dont celui visant à consolider les démarches locales en développement social et la mobilisation au sein des comités ATI dans les différents territoires de MRC. La solidarité et les liens de confiance développés au cours des derniers mois devraient permettre à tous les partenaires d'atteindre cet objectif.

Félicitations à vous toutes et à vous tous pour votre participation à l'action collective qui contribue au développement social, à la réduction des inégalités et à l'amélioration des conditions de vie des populations gaspésiennes et madelinienes !

## Annexes



## Annexe 1 – Plan d'action triennal 2013-2016

### Axe d'intervention 1 : Mobilisation/communication

Objectif(s) spécifique(s)	Stratégie(s) d'actions	Responsable(s) et partenaire(s)	Échéancier	Résultat(s) attendu(s)
<b>1. Rassembler les partenaires et développer une vision commune du développement social des collectivités</b>	1.1 Mobiliser le conseil des partenaires transitoire pour assurer le suivi des orientations du RESSORT	Équipe de coordination CPT	Décembre 2014	<ul style="list-style-type: none"> <li>Le CPT répond au mandat que lui a confié l'assemblée;</li> <li>Le secteur autochtone participe au CPT;</li> <li>Le plan d'action est adopté et suivi.</li> </ul>
	1.2 Mobiliser les partenaires afin de favoriser le travail en commun sur des enjeux partagés	Équipe de coordination Partenaires	Décembre 2014	<ul style="list-style-type: none"> <li>Une rencontre par enjeu est organisée;</li> <li>Les partenaires intéressés à travailler sur chacun des enjeux sont mobilisés;</li> <li>La ou les problématiques de chaque enjeu est ou sont identifiées;</li> <li>Les organisations et instances de concertation travaillant déjà sur ces enjeux sont appuyées par le RESSORT;</li> <li>Les opportunités d'actions collectives sur chaque enjeu sont évaluées;</li> <li>Un plan d'action est défini, en fonction des besoins, des axes d'intervention du RESSORT, des concertations existantes et des ressources humaines disponibles.</li> </ul>
	1.3 Tenir une assemblée annuelle	Équipe de coordination Comité assemblée	Décembre 2014	<ul style="list-style-type: none"> <li>L'assemblée suscite la mobilisation des partenaires et permet l'échange, la réflexion collective et le ressourcement;</li> <li>Les ICI présentent leurs préoccupations et leurs enjeux;</li> <li>Les partenaires prennent connaissance du rapport annuel d'activité et financier;</li> <li>Les partenaires identifient les priorités d'action.</li> </ul>

Objectif(s) spécifique(s)	Stratégie(s) d'actions	Responsable(s) et partenaire(s)	Échéancier	Résultat(s) attendu(s)
<b>2. Maintenir la communication avec les partenaires</b>	2.1 Former un comité « communication du RESSORT »	Équipe de coordination Comité plateforme	En continu	<ul style="list-style-type: none"> <li>Un comité, composé de membres de l'équipe de coordination, de membres du comité plateforme et d'autres partenaires du RESSORT, est formé pour soutenir l'ensemble des activités de communication du RESSORT : Bulletin, plateforme, outils de communication, rôle-conseil auprès des différents comités du RESSORT, évaluation des communications.</li> </ul>
	2.2 Rendre la plateforme fonctionnelle et conviviale	Équipe de coordination Comité communication Symbiose	En continu	<ul style="list-style-type: none"> <li>La plateforme est alimentée de façon continue (forums, actualités agenda);</li> <li>Les comités de travail du RESSORT utilisent la plateforme pour collaborer;</li> <li>De la formation continue sur les fonctionnalités de la plateforme est offerte;</li> <li>Un outil d'accompagnement est développé;</li> <li>Les travaux de mise en place de la plateforme sont complétés;</li> <li>Le nombre de partenaires membres de la plateforme est en croissance.</li> </ul>
	2.3 Publier des bulletins régulièrement	Équipe de coordination Comité communication Partenaires	En continu	<ul style="list-style-type: none"> <li>Publication de bulletins à tous les deux mois.</li> </ul>
	2.4 Favoriser l'échange d'informations concernant les travaux du RESSORT	CPT Partenaires Équipe de coordination Comité communication	En continu	<ul style="list-style-type: none"> <li>Les partenaires font percoler l'information au sein de leurs organisations (bulletin, plateforme, etc.);</li> <li>Une page Facebook est créée. D'autres moyens de communication seront évalués;</li> <li>Les comités de travail sont alimentés par les partenaires à travers la plateforme, l'assemblée, les rencontres du CPT, les ICI, l'équipe de coordination;</li> <li>Des outils facilitant le transfert ou la cueillette d'informations dans nos milieux sont proposés par l'équipe de coordination.</li> </ul>

## Axe d'intervention 2 : Soutien

Objectif(s) spécifique(s)	Stratégie(s) d'actions	Responsable(s) et partenaire(s)	Échéancier	Résultat(s) attendu(s)
<b>3. Assurer la liaison avec et entre les milieux locaux</b>	3.1 Participer aux événements locaux à travers les ICI	La coordonnatrice Équipe de coordination CPT	En continu	<ul style="list-style-type: none"> <li>• Les dynamiques et réalités territoriales sont connues et reconnues;</li> <li>• Participation à une rencontre des partenaires locaux élargis par année par MRC;</li> <li>• Faire le suivi de la tournée et de l'assemblée.</li> </ul>
	3.2 Partager de l'information en provenance des ICI avec les partenaires du RESSORT	Équipe de coordination Partenaires CPT	En continu	<ul style="list-style-type: none"> <li>• Le bulletin réserve une section pour les ICI;</li> <li>• Un espace est disponible sur la plateforme pour l'information en provenance des ICI. L'espace disponible est adapté aux réalités et à la dynamique de chaque ICI;</li> <li>• Un moment est réservé aux ICI lors de l'assemblée;</li> <li>• L'équipe de coordination réserve un point à l'ordre du jour de chacune de ses rencontres (rencontre des responsables ATI, OC, TOC).</li> </ul>
	3.3 Soutenir les ICI	Équipe de coordination Agents d'accompagnement du développement des collectivités (locaux et régionaux)	En continu	<ul style="list-style-type: none"> <li>• Un mécanisme de transmission des besoins et des demandes est connu des ICI;</li> <li>• Discussions, recherches de solutions et orientations vers des ressources pertinentes;</li> <li>• Les liens de confiance sont renforcés parmi les partenaires.</li> </ul>
<b>4. Soutenir le fonctionnement du RESSORT</b>	4.1 Formaliser le fonctionnement du RESSORT	CPT et partenaires Équipe de coordination	Décembre 2014 et en continu	<ul style="list-style-type: none"> <li>• Le CPT s'est entendu sur le ou les fiduciaires du RESSORT;</li> <li>• Des règles formelles de fonctionnement pour le RESSORT sont élaborées et présentées à la deuxième assemblée du RESSORT;</li> <li>• L'équipe de coordination soutient les processus de travail autour des enjeux partagés par l'assemblée;</li> <li>• Une personne coordonne le RESSORT;</li> </ul>

Objectif(s) spécifique(s)	Stratégie(s) d'actions	Responsable(s) et partenaire(s)	Échéancier	Résultat(s) attendu(s)
				<ul style="list-style-type: none"> <li>• Des ressources humaines sont dégagées par les partenaires pour participer aux différentes instances et comités du RESSORT;</li> <li>• L'équipe de coordination s'assure de faire des liens entre les différentes composantes du RESSORT.</li> </ul>
<b>5. Susciter la modulation et/ou l'adaptation des programmes</b>	5.1 Mobiliser des partenaires autour des difficultés administratives (planification, demande de financement, reddition de comptes, évaluation) vécues par les ICI	Équipe de coordination Sous-comité « Irritants administratifs » Comité financement CPT	En continu	<ul style="list-style-type: none"> <li>• Les partenaires intéressés à travailler sur ces enjeux sont mobilisés;</li> <li>• Les enjeux liés au financement sont clarifiés;</li> <li>• Un mécanisme visant à faire cheminer les besoins et connus des ICI;</li> <li>• Des stratégies s'adaptant aux besoins locaux sont élaborées;</li> <li>• Des recommandations sont transmises aux autorités compétentes en regard d'obstacles répandus et récurrents qui entravent le développement des collectivités.</li> </ul>

### Axe d'intervention 3 : Partage et développement de l'expertise

Objectif(s) spécifique(s)	Stratégie(s) d'actions	Responsable(s) et partenaire(s)	Échéancier	Résultat(s) attendu(s)
<b>6. Proposer des outils en fonction des besoins</b>	6.2 Développer des outils utiles au travail collectif	Équipe de coordination	En continu	<ul style="list-style-type: none"> <li>• Un processus de travail est élaboré et facilite le travail collectif des partenaires sur les enjeux partagés;</li> <li>• Des outils sont développés selon les besoins (ex. en matière de planification ou d'évaluation).</li> </ul>
<b>7. Rendre disponible, sur la plateforme, l'information utile aux partenaires en développement social des collectivités</b>	7.1 Recenser et diffuser les ressources pertinentes, les bons coups, les réussites et les pratiques innovantes en développement social des collectivités (de la région et d'ailleurs)	Équipe de coordination  Partenaire  CPT	En continu	<p>On retrouve sur la plateforme :</p> <ul style="list-style-type: none"> <li>• Un répertoire des expertises de la région en développement social des collectivités;</li> <li>• Des documents, vidéos et études produits sur les réussites collectives;</li> <li>• Des documents, portraits et études relatifs aux pratiques innovantes en développement social des collectivités et concernant la région;</li> <li>• Les lieux de concertation locaux et régionaux;</li> <li>• Un répertoire des fonds disponibles.</li> </ul>
	7.2 Diffuser le portrait social GÎM sur la plateforme	Équipe de coordination  Comité « Veille portrait »	Juin 2014  En continu	<ul style="list-style-type: none"> <li>• La dernière version du portrait social est validée par le comité « Veille portrait »;</li> <li>• Le document est convivial et facilement accessible sur la plateforme web du RESSORT;</li> <li>• Le comité Veille est saisi des opportunités que présentent les travaux de l'observatoire GÎM pour le portrait social (phase 2 du portrait).</li> </ul>



Objectif(s) spécifique(s)	Stratégie(s) d'actions	Responsable(s) et partenaire(s)	Échéancier	Résultat(s) attendu(s)
<b>8. Promouvoir une approche réseau du partage et du développement des connaissances</b>	8.1 Soutenir les communautés de pratique	Équipe de coordination	En continu	<ul style="list-style-type: none"> <li>Mise en liaison des partenaires travaillant sur les mêmes dossiers afin de favoriser l'entraide;</li> <li>Mise en liaison des agents d'accompagnement du développement des collectivités;</li> <li>Partager des connaissances et compétences entre les personnes-ressources locales et régionales du développement social des collectivités.</li> </ul>
	8.2 Favoriser la circulation de l'information concernant les formations disponibles	Équipe de coordination Partenaire	En continu	<ul style="list-style-type: none"> <li>Les différentes offres de formations sont diffusées sur la plateforme et dans le bulletin;</li> <li>Les partenaires partagent leurs offres de formations pertinentes.</li> </ul>
	8.3 Proposer de la formation en développement des collectivités ou en lien avec des enjeux particuliers	Équipe de coordination	En continu	<ul style="list-style-type: none"> <li>Offrir de la formation en fonction des besoins des partenaires.</li> </ul>
	8.4 Participer à des activités de formation et de ressourcement	Équipe de coordination	En continu	<ul style="list-style-type: none"> <li>L'équipe de coordination du RESSORT développe son expertise de façon continue.</li> </ul>

## Axe d'intervention 4 : Représentation

Objectif(s) spécifique(s)	Stratégie(s) d'actions	Responsable(s) et partenaire(s)	Échéancier	Résultat(s) attendu(s)
<b>9. Faire connaître les réalités régionales et locales partagées</b>	9.1 Participer à des activités de représentations à l'échelle nationale	Équipe de coordination	En continu	<ul style="list-style-type: none"> <li>Le RESSORT participe aux activités du RQDS et autres événements afin de faire connaître les réalités et préoccupations de notre région en matière de développement social et de lutte à la pauvreté;</li> <li>Notre région travaille en réseau avec les autres régions.</li> </ul>
	9.2 Partager les enjeux et préoccupations issus de l'assemblée avec les organisations et les concertations existantes	Équipe de coordination	En continu	<ul style="list-style-type: none"> <li>La surconcertation est évitée, le plus possible;</li> <li>Le RESSORT agit en fonction de ses axes d'intervention, en complémentarité et en soutien aux partenaires locaux;</li> <li>Les organisations et concertations existantes sont informées des enjeux et préoccupations partagés;</li> <li>Les partenaires locaux sont soutenus dans leurs représentations.</li> </ul>

## **Annexe 2 – Représentants actifs au sein du Conseil des partenaires transitoire (CPT) 2015-2016**

### **Cathy Brown**

*Committee for Anglophone Social Action (CASA)*  
Représentante issue de groupes/organismes anglophones

### **Mathieu Lapointe**

*Comité ATI/lutte à la pauvreté et l'exclusion sociale de la MRC d'Avignon*  
Représentant territorial

### **Mélissa Bélanger**

*Comité ATI/lutte à la pauvreté et l'exclusion sociale de la MRC de Bonaventure*  
Représentante territoriale

### **Benoît Cayouette**

(Fut remplacé en janvier 2016 par Émilie Thériault)  
*Réseau de développement social (RDS)/ATI de la MRC de Rocher-Percé*  
Représentant territorial

### **Valérie Blain**

*Comité ATI/lutte à la pauvreté et l'exclusion sociale de la MRC Côte-de-Gaspé*  
Représentante territoriale

### **André St-Onge**

*Comité de développement social (CDS)/ATI lutte à la pauvreté et l'exclusion sociale des Iles-de-la-Madeleine*  
Représentant territorial

### **Renelle Bourdages**

*Démarche intégrée de développement social (DIDS)/Comité ATI lutte à la pauvreté et l'exclusion sociale de la MRC Haute-Gaspésie*  
Représentante territoriale

## **Annexe 2 (SUITE) – Représentants au Conseil des partenaires transitoire (CPT) 2015-2016**

### **Geneviève Giguère**

*Regroupement des organismes communautaires (ROC-GÎM)*  
Représentante du milieu communautaire

### **Carole St-Pierre**

*Direction régionale Emploi-Québec*  
Représentante provenant d'instances/organisations gouvernementales

### **Ariane Courville**

*Direction de la santé publique, CISSS de la Gaspésie*  
Représentante provenant d'instances/organisations gouvernementales

### **Gilbert Scantland**

*Conférence régionale des Élus (CRÉ-GÎM)*  
Représentant de l'organisme fiduciaire

Sièges vacants : 2 provenant du milieu communautaire

## **Annexe 3 – Mobilisations intersectorielles territoriales en développement social – Gaspésie-Iles-de-la-Madeleine**

### **COMITÉ ATI/lutte pauvreté et exclusion sociale de la MRC de Bonaventure**

Luc Potvin, organisateur communautaire, CISSS-Gaspésie  
Liette Francoeur, directrice générale, Centre local d'emploi  
Harold Gallant, agent de développement, Commission scolaire René-Levesque  
John Lapointe, représentant de la Table régionale de concertation des aînés  
Rachel Aspirot, directrice générale, Horizon Emploi  
Gérard Porlier, Maire de St-Alphonse  
Cindy Delarosbil, coordonnatrice, Le Collectif Aliment-Terre, représentante de la TOC  
Colin Lafleur, coordonnateur, Baie des Chaleurs Active et en Santé (BDCAS)  
Cathy Brown, directrice générale, CASA  
Josette Castilloux, coordonnatrice, Maison des jeunes Paspébiac, représentante de la TOC

Thomas Romagné, coordonnateur au développement, MRC de Bonaventure (à titre de personne ressource)  
Jean-Guy Poirier, Préfet MRC de Bonaventure, partenaire sur le comité d'analyse des projets

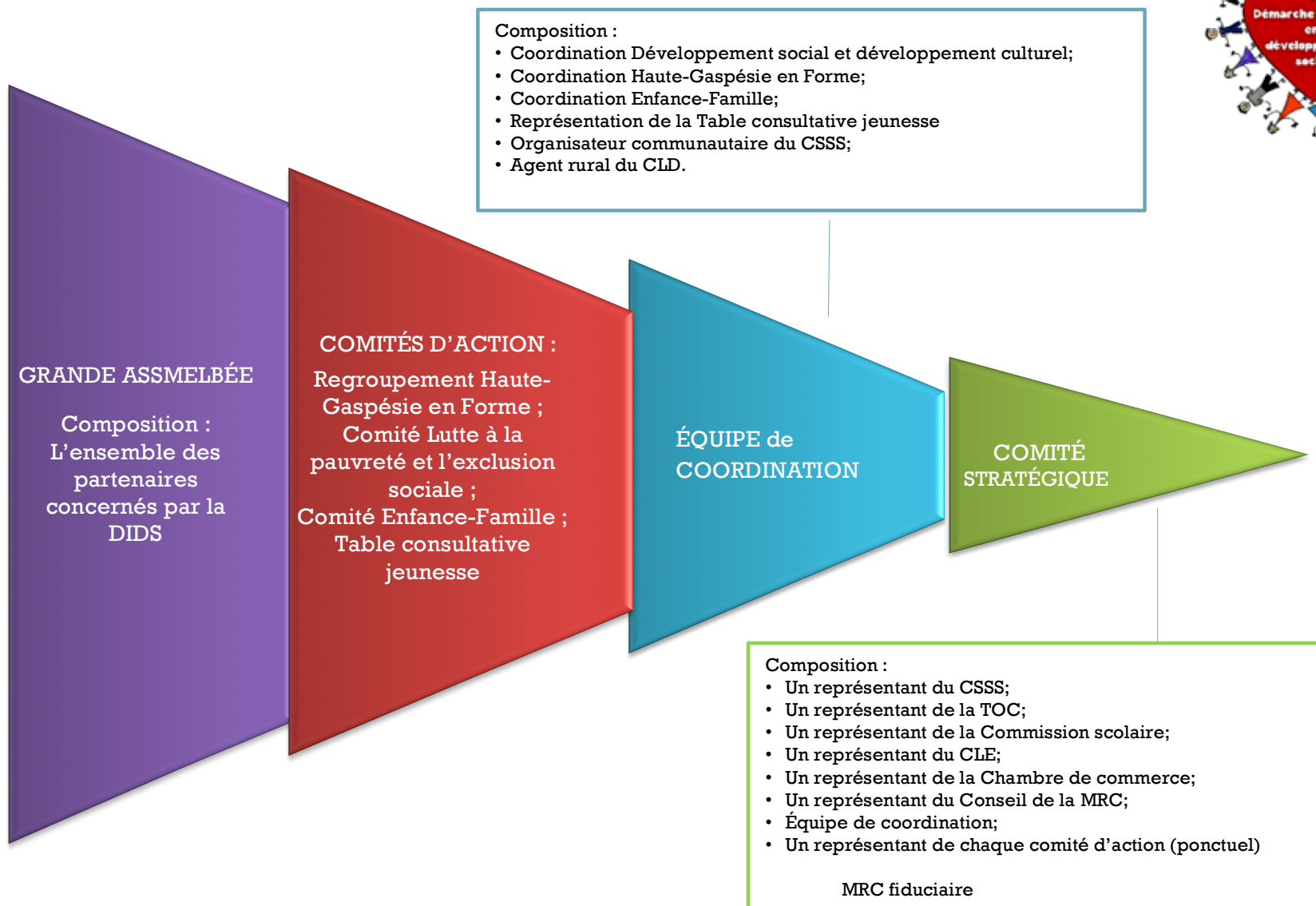


### **COMITÉ ATI/lutte pauvreté et exclusion sociale de la MRC d'Avignon**

Guy Gallant, président, Préfet, MRC Avignon et maire, St-Alexis-de-Matapédia  
Christian Leblanc, Maire, municipalité de Maria  
Jean Leblanc, Directeur, Centre local d'emploi (CLE)  
Harold Gallant, Agent de développement, Commission scolaire René-Lévesque  
Dominique Bouchard, Directrice, Centre Accalmie  
Luc Potvin, Organisateur communautaire, CISSS-Gaspésie  
Jeanne d'Arc Allard, Coordinatrice, Table régionale de concertation des aînés GÎM  
Constance Imbeault, Représentante, Carrefour 50+  
Suzanne Lamarre, Directrice, Source alimentaire Bonavignon  
Rémi Gallant, Directeur, Centre d'action bénévole Ascension-Escuminac  
Marc-André Leblanc, Directeur, Service d'aide à l'emploi (SAE)  
Gaétan Bernatchez, Directeur, MRC Avignon  
Gilbert Bélanger, Directeur de la recherche, Centre d'initiation à la recherche et d'aide au développement durable (CIRADD)



## Démarche intégrée de développement social/ATI de la Haute-Gaspésie (DIDS)



## Comité de développement social/ATI des Iles-de-la-Madeleine

Jonathan Lapierre, maire de la municipalité des Iles et président du CDS  
Brigitte Aucoin, directrice de la commission scolaire des Îles  
Nicolas Arseneau, directeur du CJE des Îles, fiduciaire du DS  
Marie-Christine Benoit, directeur du centre local d'Emploi-Québec  
Rose-Elmonde Clark, marie de la municipalité de Grosse-Ile  
Yvette Fortier, présidente-directrice du CISSS des Îles  
Damien Turbide, représentant de la TOC directeur de l'organisme famille l'Embellie

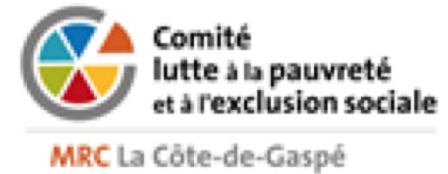
### Comité de pilotage : composition

Ginette Arseneau, OC au CISSS des îles  
Helena Burke, directrice de CAMI  
Brigitte Carrier, responsable des services complémentaires de la CSI  
Lyne Grenier, directeur du S.A.E.I  
Monica Poirier, Régisseure en loisirs au service Loisir, Culture et Vie communautaire  
Damien Turbide, représentant de la TOC directeur de l'organisme famille l'Embellie



## Comité Lutte à la pauvreté et l'exclusion sociale/ATI Côte-de-Gaspé

Bruno Bernatchez, directeur, MRC La Côte-de-Gaspé (représentant fiduciaire)  
 Caroline Bourget, directrice, organisme Mi-Chemin  
 Caroline Charrette, directrice, Centre d'action bénévole Le Hauban  
 Martine Dumaresq, coordonnatrice, Centre de ressourcement, de réinsertion et d'intervention (Le CRRRI)  
 Jeanine Fournier, représentante du Regroupement des Femmes de La Côte-de-Gaspé  
 Jean-Aimé Francoeur, directeur, Centre local d'emploi  
 Marie Houde, agente de développement, Groupe ressource en logements collectifs (GRLC) GÎM  
 Tanya Jalbert-Samson, coordonnatrice, Le Pouvoir des mots  
 Julie Lacasse, organisatrice communautaire, CISSS, La Côte-de-Gaspé  
 Valérie Legault, coordonnatrice Regroupement Santé jeunesse  
 Alexa Pelletier, coordonnatrice par intérim, L'Aid'Elle  
 Christine Richème, agente pivot, ACEF de Matane (secteur nord de la Gaspésie)  
 Délisca Ritchie Roussy / Daniel Côté, représentant(e) du conseil des élu(e)s  
 Caroline Ross, directrice, Accueil Blanche Goulet  
 Jessica Synnott, responsable du dossier alimentation, Vision Gaspé Percé Now  
 Valérie Blain, accompagnatrice du comité lps et Coordinatrice au développement social à la MRC La Côte-de-Gaspé



## Réseau de développement social/ATI de la MRC Rocher-Percé

