

RAPPORT D'ACTIVITÉS



2022-23



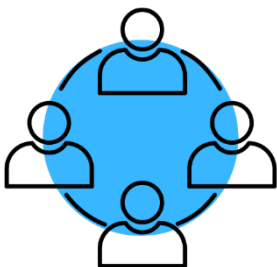
RDS-GÎM

Réseau de développement social
Gaspésie-Îles-de-la-Madeleine

rdsgim.ca
info@rdsgim.ca
facebook.com/RDSGIM

TABLE DES MATIÈRES

MISSION ET VALEURS _____	5
MOT DE LA PRÉSIDENTE ET DE LA DIRECTION _____	6
CONSEIL D'ADMINISTRATION ET ÉQUIPE _____	7
GASPÉSIE-ÎLES-DE-LA-MADELEINE EN QUELQUES CHIFFRES _____	8
FAITS SAILLANTS DU RDS-GÎM _____	9
FAITS SAILLANTS DES 6 TERRITOIRES _____	12
ENJEUX TRANSVERSAUX _____	18
CHANTIERS ET COMITÉS RÉGIONAUX _____	19
FAITS SAILLANTS - 5 AXES DU PLAN D'ACTION _____	22
FINANCEMENT _____	24
OUTILS DE COMMUNICATION _____	25
REMERCIEMENTS AUX PARTENAIRES _____	26
LISTE DES ACRONYMES _____	26



**« UN LEADER, RASSEMBLEUR,
POUR AUGMENTER LA PORTÉE DES ACTIONS EN
DÉVELOPPEMENT SOCIAL DES ACTEURS TERRITORIAUX ET
RÉGIONAUX QUI TRAVAILLENT À RÉDUIRE LES INÉGALITÉS. »**

MISSION ET VALEURS

Le RDS-GÎM est un réseau intersectoriel de partenaires qui œuvrent de façon concertée pour le développement social des communautés de la région de la Gaspésie-Îles-de-la-Madeleine dans le but de réduire les inégalités sociales et d'améliorer les conditions de vie des citoyen.ne.s.



Réunir, concerter et mobiliser les différents acteurs locaux et régionaux impliqués dans le développement social de la région GÎM



Promouvoir et mettre en œuvre l'approche ascendante dans toute démarche ou mobilisation en dev. social afin de mieux répondre aux besoins de la population.



Soutenir et outiller ses membres afin **d'augmenter l'impact et le rayonnement des mobilisations et des démarches en dev. social** dans leurs communautés



Être un **interlocuteur en matière de développement social** auprès des diverses instances gouvernementales



Schéma de gouvernance

ENJEUX ET BESOINS EN DÉVELOPPEMENT SOCIAL

VISION - ORIENTATIONS

DÉCISIONS - PLANIFICATION - COORDINATION

ACTIONS - MOBILISATION

TABLE RÉGIONALE EN DÉVELOPPEMENT SOCIAL

Ouvert à toute personne intéressée au DS en GÎM

ASSEMBLÉE DES MEMBRES

Membres réguliers et associés



CONSEIL D'ADMINISTRATION

6 représentant.e.s territoriaux et 3 régionaux



ÉQUIPE DE TRAVAIL

Direction, agent.e.s en DS et agent.e en communications



COMITÉS ET CHANTIERS RÉGIONAUX

Enjeux sociaux et transversaux

REGROUPEMENTS TERRITORIAUX INTERSECTORIELS EN DS

Plans de communauté

COLLABORATION DE PARTENAIRES INTERSECTORIELS COMMUNAUTAIRES - INSTITUTIONS - CITOYENS - FINANCIERS - POLITIQUES

MOT DE LA PRÉSIDENTICE ET DE LA DIRECTION

Le RDS-GÎM, un réseau intersectoriel régional de partenaires engagés !

Sous l'angle économique, 2022-23 fut une année difficile pour les personnes en situation de vulnérabilité. L'inflation, notamment, a laissé des cicatrices sur son passage...

Sous l'angle environnemental, ce fut une année empreinte d'événements marquants dans notre région tels que des inondations, pluies diluviennes, ouragans et glissements de terrain qui ont laissé des traces souvent indélébiles...

Sous l'angle communautaire, ce fut une année supplémentaire à presser le citron afin de soutenir les besoins essentiels et criants de la population avec des ressources insuffisantes...

Cela dit, ce qui nous venait spontanément en tête quand nous rédigeons ce bilan, c'était qu'humainement, ce fut une année où les divers partenaires œuvrant en développement social ont encore donné tout ce qu'ils pouvaient et même souvent plus ! Malgré les défis et les enjeux, nos partenaires engagés et déterminés ont gardé le cap et ont continué de faire en sorte que notre **région soit unique, magnifique, fière, résiliente et accueillante**. Célébrons le pouvoir de l'intelligence collective, où chacun contribue à la hauteur de ses capacités et compétences pour former un tout plus grand que la somme de ses parties. **La plus-value d'être réuni autour d'un réseau intersectoriel comme le nôtre devient concrète notamment lorsque, ensemble, on identifie les leviers, on s'inspire et s'entraide, on développe des outils concrets et que l'on met en place des conditions favorables ainsi que des projets structurants**. Vous avez, une fois de plus, permis aux citoyen.ne.s de la Gaspésie et des Îles de bénéficier de services de qualité et essentiels, notamment pour les personnes en situation de vulnérabilité.

On ne peut passer sous silence que nous avons également bien senti l'**appartenance** que vous avez développée autour de ce nouveau RDS-GÎM depuis son incorporation. Vous avez **investi chaque opportunité** de formations, de comités, de communautés d'échanges ou de pratique, et de réseautage que nous vous avons

Aviez-vous constaté que 3 de nos territoires de MRC se sont améliorés dernièrement au classement selon le rang de l'indice de vitalité économique ? Que nos soldes migratoires sont positifs depuis les 3 dernières années ? Bien qu'on puisse conclure à un lien de cause à effet, il est permis de dire qu'un vent positif souffle sur notre région grâce à vous tous et toutes !

proposées et en avez même demandé et redemandé ! Vous avez été nombreux à participer au 2^e volet de la 1^{re} **Table régionale en DS** durant laquelle nous avons déterminé les enjeux prioritaires du Réseau pour 2022-2024. Nous avons vu dans vos yeux l'**étincelle** qui fait dire que tout est possible si on y croit ! Par notre rôle intersectoriel et multiréseau, nous avons l'immense chance de côtoyer **plus de 150 partenaires** sur une base régulière et sommes à même de témoigner de **toute l'expertise précieuse en matière de développement social des communautés que l'on possède dans notre région**. Vous avez des idées et des rêves plein la tête et c'est un privilège de vous accompagner à les mettre sur pied !

C'est donc avec grande fierté que nous vous présentons ce rapport annuel mettant en lumière ce qu'ensemble, nous avons accompli en 2022-23 !

Au nom du Conseil d'administration et de l'équipe du RDS-GÎM,



**Maxime Carpentier, président
et Rachel Pouliot, directrice générale**

En 2022-23, ce fut 8 réunions du C.A. pour un total de plus de 215 heures d'implications.

CONSEIL D'ADMINISTRATION ET ÉQUIPE

« *Merci à toutes ces personnes engagées qui permettent au RDS-GÎM d'être un leader, rassembleur, qui augmente la portée des actions en DS des acteurs territoriaux et régionaux qui travaillent à réduire les inégalités !* »

CONSEIL D'ADMINISTRATION

- **Bruce Wafer**
Trésorier et maire d'Escuminac (membre représentant le regroupement territorial intersectoriel en DS de la MRC d'Avignon)
- **Christine Grenier**
Administratrice et coordonnatrice du Anchor Academic and Vocational Education Center (membre représentant le regroupement territorial intersectoriel en DS de Bonaventure)
- **Jessica Synnott**
Administratrice et directrice générale de Vision Gaspé – Gaspé Now (membre organisme régional et représentant la communauté anglophone)
- **Marie-Charlotte Dugas**
Secrétaire et coordonnatrice du RDS Rocher-Percé (membre représentant le regroupement territorial intersectoriel en DS de Rocher-Percé)
- Poste vacant (membre représentant le regroupement territorial intersectoriel en DS de la Haute-Gaspésie)
- **Maxime Carpentier**
Président et chargé de projets au Groupe ressource en logements collectifs GÎM (membre organisme régional)
- **Noémie Bernier** (depuis février 2023)
Administratrice et directrice générale du Pôle d'économie social Gaspésie-Les Îles (membre organisme régional)
- **Valérie Legault**
Administratrice et agente de développement social (membre représentant le regroupement territorial intersectoriel en DS de Côte-de-Gaspé)
- **Véronique Chiasson**
Administratrice et directrice adjointe équipe de développement social des Îles-de-la-Madeleine (membre représentant le regroupement territorial intersectoriel en DS des Îles-de-la-Madeleine)

ÉQUIPE DE TRAVAIL

- **Vicky Gaudet**, agente de développement social
- **Rachel Pouliot**, directrice générale



Merci également à **Claudie Thibodeau**, **Jiao Bouchard** et **Isabelle Turbide** d'avoir fait partie de l'équipe durant l'année !

GASPÉSIE-LES ÎLES EN QUELQUES CHIFFRES

DÉMOGRAPHIE¹

Nombre d'habitants (2021) : 89 382

- 0-14 ans : 12,3 %
- 15-64 ans : 57,9 %
- 65 ans et plus : 29,8 %
- 85 ans et plus : 3,0 %

Croissance démographique et vieillissement de la population

- De 2021 à 2022, la population a augmenté, pour une 3^e année consécutive.
- « Pour la population âgée de 65 ans et +, une importante augmentation de sa proportion est notée entre 2011 (20,5 %) et 2021 (29,7 %). Selon l'ISQ, cette augmentation devrait se poursuivre au cours des 15 prochaines années, pour s'établir à 37,3 % en 2036. La part de la population âgée de 65 ans et plus est non seulement plus élevée dans la région que dans l'ensemble du Québec (20,6 % en 2021), mais est aussi la plus élevée de toutes les régions du Québec »².

Solde migratoire

Pour une 6^e année consécutive, le solde migratoire de la région est positif (742 personnes)

VITALITÉ ÉCONOMIQUE³

Territoire	Quintile	Rang (sur 104)
Avignon	5 ^e quintile	97
Bonaventure	5 ^e quintile	89
Côte-de-Gaspé	4 ^e quintile	67
Haute-Gaspésie	5 ^e quintile	104
Îles-de-la-Madeleine	4 ^e quintile	66
Rocher-Percé	5 ^e quintile	103

Indice de vitalité économique : composé de 3 indicateurs, soit le niveau de vie (revenu total médian de la population adulte), le marché du travail (taux de travailleur.euse.s de 25 à 64 ans) et la dynamique démographique (taux d'accroissement moyen de la population sur 5 ans). Le 1^{er} quintile représente les territoires plus vitalisés et le 5^e quintile les territoires les moins vitalisés.

Revenu disponible par habitant (2021)
32 372 \$

Pour une personne seule, le **revenu viable** dans la région Gaspésie-Îles-de-la-Madeleine varie de **37 126 \$** net à New Carlisle à **40 134 \$** net aux Îles-de-la-Madeleine. Plus de la moitié des personnes seules n'atteignent pas le revenu viable dans toutes les localités. (Revenu Viable - Septembre 2023, IRIS)

¹ Statistique Canada 2021, <https://www12.statcan.gc.ca/census-recensement/2021/dp-pd/prof/details/page.cfm?Lang=F&GENDERlist=1,2,3&STATISTIClist=1,4&HEADERlist=0&DGUIDlist=2021S05002410&SearchText=Gasp%C3%A9sie%2D%2D%C3%8Eles%2Dde%2Dla%2DMadeleine>

² Gaudreau Lavoie, É., Boily, M. et Lepage, P. (2023). Documentation et mesure des retombées et limites du modèle de financement par plans de communauté en Gaspésie – Îles-de-la-Madeleine. Portrait de situation de la pauvreté et de l'exclusion sociale. ÉCOBES – Recherche et transfert du Cégep de Jonquière, 91 p.

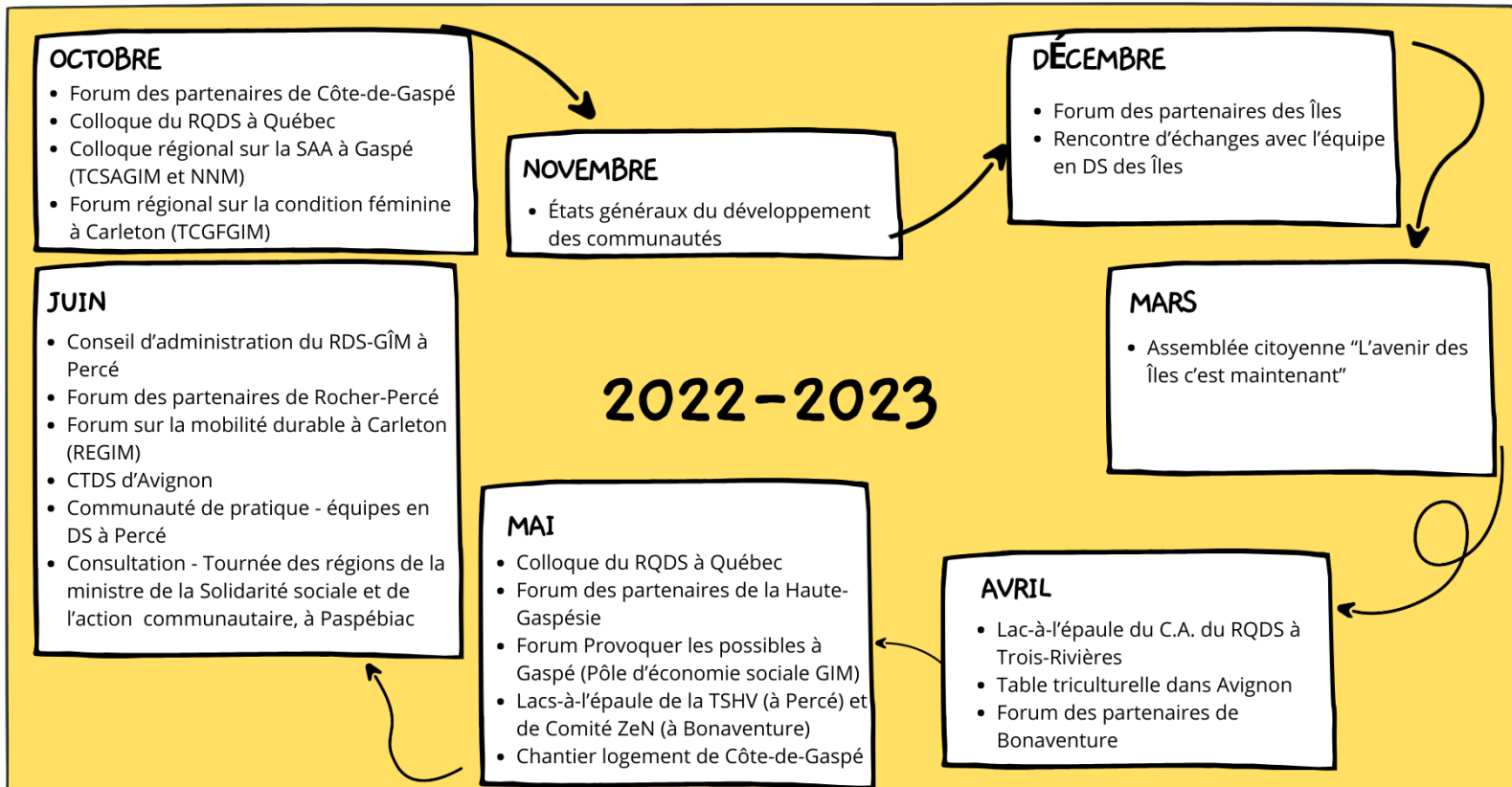
³ Institut de la statistique du Québec. (2023). Classement des MRC selon l'indice de vitalité économique, Québec, 2002-2004, 2016, 2018 et 2020. https://statistique.quebec.ca/fr/document/indice-de-vitalite-economique-des-territoires/tableau/classement-mrc-indice-vitalite-economique-2006-2014-2016-2018-2020#pivot_1=2020%E1%B5%96

FAITS SAILLANTS DU RDS-GÎM

CE QUI A MARQUÉ L'ANNÉE !

Le mouvement :

La levée de la plupart des restrictions sanitaires a créé, au printemps 2022, un effet de **reconnexion humaine** au sein du Réseau. La plupart des organisations et espaces de concertations qui se rencontraient virtuellement depuis 2 ans se sont empressés de remettre au calendrier les rencontres de grand groupe en mode présentiel impliquant donc **un rythme effréné et de nombreux déplacements à travers la région pour l'équipe et les partenaires**. En voici quelques exemples :



Une voix commune :

Le fait d'être un organisme à but non lucratif incorporé, d'avoir un conseil d'administration et de tenir des rencontres annuelles de Table régionale en développement social permet de **mieux identifier nos priorités, d'adapter nos réponses et de porter des messages au nom du réseau** (Ex. : dépôt d'un mémoire dans le cadre des consultations publiques pour le prochain plan gouvernemental de lutte à la pauvreté et à l'exclusion sociale). S'impliquer d'avantage au Réseau québécois en développement social (RQDS), notamment en siégeant sur leur conseil d'administration, est d'ailleurs une stratégie pour assurer que les particularités de notre région soient tenues en compte lors de représentations politiques et de mise en place de solutions.



- **Un interlocuteur reconnu en DS :**

L'incorporation a été l'opportunité de clarifier et renouveler notre mission, notre membership et notre champ d'action. Ainsi, il est **plus facile de bien cerner notre rôle** (Ex. : lancement de la Trousse d'accompagnement des plans de communauté et diffusion de l'offre de services des agent.e.s en développement social du RDS-GÎM) **et de nous interpeler pour de nouvelles collaborations** (Ex. : invitation à la Conférence administrative régionale (CAR) – volet social). Nous pouvons affirmer qu'il y a eu beaucoup de dialogues et d'arrimages avec des partenaires de tous horizons cette année. Cette couche de mobilisation n'est sans doute pas la plus apparente, mais elle est à l'origine de davantage de cohérence et de complémentarité dans les actions menées dans la région.

- **Un outil de formation - Trousse d'accompagnement des plans de communauté (2023)**

Suite à des consultations avec des partenaires régionaux et territoriaux, le RDS-GIM a lancé au printemps sa trousse d'accompagnement des plans de communauté qui se veut un outil simple de formation et de soutien. Les plans de communauté ont été développés ici en Gaspésie et aux Îles il y a près de 10 ans par les partenaires en DS des différents territoires de MRC. Ce modèle unique, qui se bonifie année après année, a besoin d'être documenté pour s'assurer d'une **compréhension commune et pour faciliter son appropriation par les partenaires !**



rdsgim.ca
info@rdsgim.ca
facebook.com/RDSGIM

- **Une autonomie complète :**

Avec une direction générale bien intégrée et un CA rodé, la dernière étape de l'incorporation, la prise en charge des finances à l'interne, a pu se réaliser. En plus de faciliter la gestion du RDS-GÎM, cela permet de **devenir un point d'appui pour soutenir les concertations en développement social**, notamment ouvrant la possibilité de jouer le **rôle de fiduciaire** (Ex. : Démarche intégrée en développement social (DIDS) de la Haute-Gaspésie).



- **Le premier anniversaire du RDS-GIM :**

Le 18 novembre 2022 marquait le premier anniversaire du RDS-GÎM qui succédait à une dizaine d'années d'existence du RESSORT-GÎM. Quelle belle année enrichissante de découvertes, de souhaits, de collaborations, d'actions et d'apprentissages !

1^{re} Table régionale en développement social (Volet 2)



Pourquoi une « Table régionale en développement social » ?

C'est dans le cadre des réflexions entourant l'incorporation du RDS-GÎM que cette idée d'offrir un lieu pour donner la parole à toute personne intéressée par le DS dans la région, qu'elle soit membre ou non du RDS-GÎM est née. La Table est un grand rendez-vous incontournable en DS pour réseauter, s'informer, s'entraider, s'inspirer et célébrer. C'est également un outil servant à faire émerger les besoins puis à émettre des recommandations et des priorités d'action à soumettre à l'assemblée générale du RDS-GÎM.

Les 6 et 7 octobre 2022 avait lieu le volet 2 de la 1^{re} édition de la Table régionale en développement social, organisée par le RDS-GÎM à laquelle **près de 85 personnes ont participé**. Sous le thème « **L'OMNIUM du DS, présenté par le RDS-GÎM** » s'inspirant du lieu où s'est déroulé l'événement, le Club de golf le Gaspésien, les participant.e.s ont eu l'occasion de s'informer, s'inspirer et d'échanger sur les divers enjeux sociaux et transversaux de la région. Ils ont également eu l'opportunité de se prononcer sur leurs souhaits pour les deux prochaines années. C'est ainsi qu'en assemblée générale annuelle, il a été entériné que le RDS-GÎM s'investirait prioritairement de 2022 à 2024 dans les enjeux suivants :

Avec un rôle de **leadership** :

- financement,
- logement et habitation,
- communications.

Avec un rôle d'**accompagnement** :

- environnement et chang. climatiques,
- transport et mobilité durable,
- mobilisation et participation citoyenne,
- sécurité et autonomie alimentaires.



FAITS SAILLANTS DES 6 TERRITOIRES

Avignon

Faits saillants de l'année	<ul style="list-style-type: none"> Les enjeux de ressources humaines au sein de l'équipe ont miné l'évolution des travaux prévus, notamment la rédaction d'une politique en DS et tenir un forum en DS.
Enjeu prioritaire	<ol style="list-style-type: none"> Maintien des mobilisations sur le territoire d'Avignon <ul style="list-style-type: none"> Perte de notre ressource en développement social et 2 OC du CISSS, modification dans la charge de tâche de la coordination. Logement <ul style="list-style-type: none"> Tournée intermunicipale sur le logement à l'automne 2023. Pérennisation de l'accélératrice de projets. Création d'outils sur le logement, notamment sur les pouvoirs fiscaux municipaux, pour les employés et conseils municipaux. Une dizaine de projets en développement comptant 183 unités. Services de garde <ul style="list-style-type: none"> Comité Consultatif régional en février 2023 et rapport complet sur la situation des services de garde dans Avignon. Lancement de 3 halte-garderie et 3 services de garde sur le territoire. Collaboration avec <i>Ma famille, ma communauté</i> concernant l'attribution et les besoins pour les places-protocoles.
Plan de communauté	
Nombre d'actions	<ul style="list-style-type: none"> 46 actions concertées 1/2 agent en DS dédié à la coordination de la démarche en DS
Total d'argent investi	<ul style="list-style-type: none"> Près de 1 785 000 \$
Concertation locale	<ul style="list-style-type: none"> 10 chantiers intersectoriels actifs sur le territoire 19 sous-comités de travail avec des orientations d'actions précises et ciblées 3 événements majeurs (Journée forum Nesisieg / Journée ressourcement aînés / Forum Petite-Enfance) Renouveau au sein de Territoire Solidaire, revitalisation du secteur de Matapédia-et-les-Plateaux.
Bon coup inspirant	<p>Première journée Forum le 14 avril dernier, à Listuguj, afin de lancer officiellement la table triculturelle. Nous sommes fiers de cette collaboration avec Nesisieg, et souhaitons que les travaux portent fruits dans le futur!</p>

Pour plus d'information : www.rdsgim.ca/avignon

Faits saillants de l'année	<ul style="list-style-type: none"> • Vitalité de la démarche au sein des nombreuses concertations • Consolidation des lien avec les élu.e.s • Collaboration active au sein du comité de coordination et du CTDS • Implication importante du comité organisateur lors du Forum • Travail étroit avec l'organisation communautaire du CISSS
Enjeu prioritaire	<ul style="list-style-type: none"> ○ Il y a une forte mobilisation pour tous les enjeux identifiés dans le plan, dur de cibler un enjeu plus qu'un autre.
Plan de communauté	
Nombre d'actions	<ul style="list-style-type: none"> • 54 actions concertées • 2 agentes en DS dédiées à la mobilisation
Total d'argent investi	<ul style="list-style-type: none"> • Un plan de communauté dont les besoins totaux sont chiffrés à 6 millions sur 3 ans et environ 2,3 M\$ pour 2022-23
Concertation locale	<ul style="list-style-type: none"> • Tenue du Forum en DS le 20 avril 2023 regroupant 90 partenaires. • 14 espaces de concertation actifs sur le territoire.
Bon coup inspirant	Les 14 espaces de concertation sont très mobilisés, dynamiques et les partenaires sont engagés.

Pour plus d'information : www.rdsgim.ca/bonaventure



Faits saillants de l'année	<ul style="list-style-type: none"> • Participation à la consultation pour le 4e plan de lutte à la pauvreté et à l'exclusions sociale (renouvellement attendu cette année) et appui au mémoire déposé par le RDS-GIM en juin dernier. • Nouvelles actions qui ont vu le jour : <ul style="list-style-type: none"> ○ Portrait sur les besoins des camps de jour ○ Études sur les besoins en bénévolat ○ Soutien au Comité Autonome Accessibilité Logement (CAAL) ○ Démarrage de Voisins solidaires ○ Élaboration d'un outil pour soutenir la création de milieux de garde familiaux • Le Comité Appui suggère d'intégrer les enjeux immigration et santé mentale au Plan de communauté.
Enjeu prioritaire	<ul style="list-style-type: none"> • Alimentation <ul style="list-style-type: none"> ○ Représente actuellement près du tiers des investissements dans le plan de communauté. • Logement <ul style="list-style-type: none"> ○ Suite au <i>Portrait des besoins</i> réalisé par la Démarche en DS, la MRC s'est dotée d'un <i>Plan d'action en habitation</i> le 13 juillet 2022. ○ Le Comité Autonome Accessibilité Logement (CAAL) devient un OBNL le 5 mai 2023.
Plan de communauté	
Nombre d'actions	<ul style="list-style-type: none"> • 38 actions concertées • 3 agent.e.s en DS dédié.e.s à la mobilisation
Total d'argent investi	<ul style="list-style-type: none"> • Un plan de communauté (2022-2023) chiffré à : 920 630 \$
Concertation locale	<ul style="list-style-type: none"> • Assemblée des partenaires le 4 octobre 2022, plus de 60 personnes. • Une dizaine d'équipes-projets, incluant les comités de travail de l'ensemble des actions
Bon coup inspirant	Le projet " Comprendre et améliorer l'employabilité dans La Côte-de-Gaspé " a mené à un projet de recherche en collaboration avec le CIRADD, à une présentation aux partenaires et à une série de 8 capsules intitulées "Parcours possibles pour tous ".

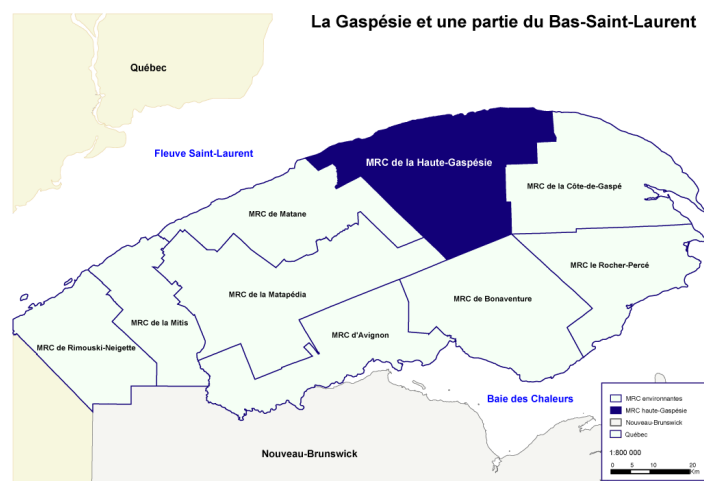
Pour plus d'information : www.rdsgim.ca/cote-de-gaspe



Haute-Gaspésie

Faits saillants de l'année	<ul style="list-style-type: none"> • Diagnostic organisationnel : suite au diagnostic livré à l'automne, une consultante a fait une tournée des partenaires pour rédiger un rapport qui propose des solutions aux problématiques identifiées. • Changement de fiduciaire : la MRC de la Haute-Gaspésie cède sa place au RDS-GÎM dès le 1^{er} juillet 2023. • Mobilisation exceptionnelle du Comité stratégique et de tous les partenaires pour bâtir le Plan de communauté 2023-2024 en l'absence d'équipe de travail.
Enjeu prioritaire	<ul style="list-style-type: none"> • Deux chantiers sont actifs actuellement, soit Enfance-jeunesse-famille et Autonomie alimentaire. D'autres devraient naître ou renaître avec l'embauche de ressources humaines pour faciliter la mobilisation.
Plan de communauté	
Nombre d'actions	<ul style="list-style-type: none"> • 19 actions concertées • 1 coordination a été en poste quelques mois seulement.
Total d'argent investi	<ul style="list-style-type: none"> • Plus ou moins 433 000 \$ dans le plan de communauté * À noter qu'en cours d'année la DIDS a été au ralenti dû à l'absence de ressources humaines.
Concertation locale	<ul style="list-style-type: none"> • Tenue d'une grande assemblée le 1^{er} mai 2023. • 3 espaces de concertation intersectorielle actifs au cours de l'année
Bon coup inspirant	Les partenaires de la DIDS ont une résilience exemplaire et se sont mobilisés à des moments stratégiques pour permettre la survie de la concertation du milieu et du Plan de communauté malgré l'absence de ressources humaines lors des derniers mois.

Pour plus d'information : www.rdsgim.ca/haute-gaspesie



Faits saillants de l'année	<ul style="list-style-type: none"> • L'équipe DS/CJE des Îles devient fiduciaire du Service d'aide à la recherche de logement des Îles. • Organisation du Rendez-vous en développement social avec une soixantaine de représentants des organismes partenaires. • Organisation d'une Journée de réflexions à propos de la gouvernance du Réseau DS des Îles avec une trentaine de partenaires. • Organisation d'un forum d'échange : L'avenir des Îles c'est maintenant! avec comme invité d'honneur M. Léonard Aucoin, et 150 citoyens soucieux de mieux comprendre les défis économiques, démographiques et de répartition de la richesse qui les attendent. • Dépôt et présentation d'un mémoire au conseil municipal dans le cadre des consultations sur le schéma d'aménagement. • Organisation d'une consultation sur la pauvreté aux Îles dans le cadre du renouvellement du 4^e plan gouvernemental en la matière. • Dépôt par l'équipe DS, en concertation avec la Table de concertation sur la pauvreté, d'un mémoire dans le cadre du renouvellement du 4^e plan national de lutte à la pauvreté. • Soutien et participation de l'équipe DS à deux recherches se déroulant sur le territoire des Îles soit le Panier de provisions nutritif et économique (PPNÉ) mené par le Dispensaire de diététique de Montréal et sur le Revenu viable mené par l'IRIS en collaboration avec des partenaires du milieu.
Enjeu prioritaire	<ul style="list-style-type: none"> • Le manque de place en service de garde (Petite enfance, agir tôt) • La pénurie de logements (logement social) • L'isolement des aînés (Aînés, liens intergénérationnels et enjeux démographiques) • En trame de fonds, agir pour les personnes vivant des inégalités sociales et économiques a constitué le leitmotiv des partenaires du Réseau DS des Îles (Lutte contre les inégalités sociales et économiques)
<h2>Plan de communauté</h2>	
Nombre d'actions	<ul style="list-style-type: none"> • Environ 25 actions concertées • 1 coordination et 2 agent.e.s en DS dédié.e.s à la mobilisation, 1 agente de communication partagée avec le CJE des Îles
Total d'argent investi	<ul style="list-style-type: none"> • 406 743 \$ + 1 096 000 \$ (contributions autres et partenaires pour un total de 1 502 745 \$)
Concertation locale	<ul style="list-style-type: none"> • Tenue le 26 octobre 2022 du Rendez-vous en développement social, 60 partenaires • Participation à une quinzaine de concertations intersectorielles locales
Bons coups inspirants	<ul style="list-style-type: none"> • Mise sur pied du 1^{er} Service d'aide à la recherche de logement (SARL) dans la région • Organisation par l'équipe DS d'un forum d'échange : L'avenir des Îles c'est maintenant! • Dépôt d'un mémoire dans le cadre du renouvellement du 4^e plan national de lutte à la pauvreté avec une quarantaine de recommandations afin de lutter contre la pauvreté et l'exclusion sociale aux Îles-de-la-Madeleine. • Soutien et participation de l'équipe DS à deux recherches se déroulant sur le territoire des Îles

Pour plus d'information : www.rdsгим.ca/iles-de-la-madeleine

Faits saillants de l'année	<ul style="list-style-type: none"> • Incorporation du réseau en septembre 2022 : une gouvernance claire, une mobilisation évolutive, un CA mobilisé et bienveillant, des membres collaborateurs avec qui partager les mobilisations. • Mise en place de groupes de travail pour soutenir le développement ou la mise en œuvre d'actions du plan de communauté. Dynamisme et créativité sont au rendez-vous !
Enjeu prioritaire	<p>Chantier sécurité et autonomie alimentaire très mobilisé.</p> <ul style="list-style-type: none"> • Le projet de récupération des supermarchés (PRS) est actuellement le plus gros projet collectif et est en train de s'incorporer pour devenir un OBNL. • Une tournée est actuellement en cours pour connaître les besoins des usagers des organismes concernés.
Plan de communauté	
Nombre d'actions	<ul style="list-style-type: none"> • 12 actions concertées • 1 coordination, 2 agent.e.s en DS dédié.e.s à la mobilisation et 3 chargé.e.s de projet.
Total d'argent investi	<ul style="list-style-type: none"> • Plus de 743 000 \$ investis dans le plan de communauté cette année.
Concertation locale	<ul style="list-style-type: none"> • 30 espaces de concertation intersectorielle actifs sur le territoire (P'tites assemblées, chantiers ou comités de travail). Donc 11 de plus que l'an dernier !
Bon coup inspirant	<p>Le RDS de Rocher-Percé a mis en place un continuum qui permet aux membres de s'impliquer activement dans la l'analyse des besoins de la communauté, la mise en place de nouvelles actions collectives et l'évaluation des actions existantes. Le plan de communauté compte maintenant moins d'actions, mais elles sont à fort potentiel et bénéficient d'un encadrement rigoureux et continu par un groupe qui assure la cohérence perpétuelle avec les besoins et cherche à optimiser l'impact.</p>

Pour plus d'information : www.rdsgim.ca/rocher-perce



ENJEUX TRANSVERSAUX

Tout au long de l'année, nos partenaires régionaux et territoriaux ont souligné leurs préoccupations en lien avec des enjeux transversaux touchant le développement social dans la région.

Financement



Les préoccupations demeurent d'actualité et se situent à de multiples niveaux dont l'importance, notamment, de :

- Rehausser et d'améliorer l'accès au financement à la mission des organisations,
- Trouver de nouvelles sources de financements pour les plans de communauté,
- Réfléchir collectivement à des manques de financement par secteurs thématiques,
- Agir en lien avec la fin des ententes prévues avec l'Alliance (2023) et la Fondation Lucie et André Chagnon (FLAC) (2024).

Une ébauche de mandats pour la mise sur pied d'un comité régional sur le financement a été dessinée et la première rencontre du comité a eu lieu au printemps 2023 auquel une trentaine de partenaires ont pris part dont les suites prendront forme à l'automne.

Des échanges ont été entamés avec la FLAC pour entreprendre un nouveau dialogue permettant de mener à la signature d'une 2^e entente vers le printemps 2024. D'ici là, les partenaires seront amenés à établir un portrait des besoins de leurs communautés pour les 5 prochaines années.

Communications

Il apparaît toujours assez clair que l'ensemble des partenaires souhaitent notamment trouver des façons collectives de :

- Mieux faire rayonner le développement social,
- Trouver des stratégies mieux adaptées pour rejoindre les publics cibles,
- Mieux faire refléter les impacts de leurs actions,
- Trouver des outils efficaces,
- Partager davantage les initiatives inspirantes, etc.

La communication a fait partie de plusieurs échanges tout au long de l'année que ce soit dans le cadre d'échanges informels, de communauté de pratique ou d'échanges, etc.



CHANTIERS ET COMITÉS RÉGIONAUX

LOGEMENT ET HABITATION

Le chantier régional logement et habitation est un lieu de concertation entre les acteurs mobilisés par la question du logement social, communautaire et abordable en Gaspésie-Îles-de-la-Madeleine. Depuis sa création en 2013, il est constaté que les problématiques en habitation sont de plus en plus criantes : la rareté des logements, leur faible abordabilité, leur mauvais état, le manque de logements adaptés ainsi que l'enjeu des droits et devoirs des locataires et locateurs.

- **Organisation de 2 chantiers régionaux**

- Planification, déroulement, communications, inscriptions, animation, évaluation, compte-rendu, suivis des comités de travail et tournée des territoires.

- 1) Chantier 23 novembre 2022**

- Table-ronde sur les habitations non-conventionnelles : coopératives d'habitation, écoquartiers, unités d'habitation accessoires
- Infos nationales et régionales sur le logement : financement de projets collectifs et suivi des comités de travail
- Processus décisionnel du chantier : les partenaires peuvent maintenant unir leurs voix pour porter des messages communs ou pour mettre en place des actions à l'échelle régionale
- Observatoire de l'habitation en GÎM : vulgarisation de données du recensement
- Qu'est-ce qu'un logement abordable en GÎM? : groupe de discussion animé par le groupe de recherche ÉCOBES

- 2) Chantier 18 avril 2023**

- Conférence : Sortie durable de la crise du logement
- Infos nationales et régionales : fin imminente du programme Accès-logis, il faut agir
- Table ronde - Des solutions aux besoins urgents : Les habitations partagées de l'Outaouais et Service d'aide à la recherche de logement des Îles
- Tournée de la région – projets inspirants : accélératrices de projets, caractérisation des milieux urbains, projets de jumelage, campagnes de sensibilisation pour la population, mise en place du CAAL, etc.

- **Comité sur les données (observatoire)**

- Un nouveau financement a été octroyé de la part du CISSS pour soutenir l'Observatoire sur l'habitation en GÎM et déployer sa phase 2 à l'automne. Le comité sera donc remobilisé.

- **Comité représentation**

- Le comité s'est rencontré à l'automne 2022 en plus de quelques échanges courriels pour préciser une 2^e ébauche (la 1^{ère} avait été rejetée en avril 2022) du processus décisionnel qui a été adopté à l'unanimité au chantier du 23 novembre.
- En avril une autre rencontre s'est tenue pour clarifier une position face à l'éventualité d'une fin au programme accès-logis qui a été proposée aux partenaires du chantier le 18 avril.

- **Comité droits des locataires**

- Une rencontre mobilisant 18 partenaires de la région s'est tenue en avril 2023 afin de :
 - Clarifier ce qu'est un Comité logement

- Présenter le nouveau comité créé dans Côte-de-Gaspé (CAAL)
 - Constater qu'il est préférable que les comités soient à l'échelle des MRC plutôt que régionale
 - Réitérer le besoin de poursuivre une mobilisation régionale pour réseauter et s'entraider
 - Présenter le modèle de formation mis en place par le RECLALQ et annoncer la publication prochaine d'un Guide de démarrage d'un comité logement.
- **Comité organisateur du chantier**
 - Plusieurs nouveaux partenaires autour de la table ce qui permet une meilleure représentativité des territoires et organisations régionales.
 - Souhait d'élargir le mandat du comité : se rencontrer régulièrement pour tenir une vigie de la problématique et des solutions, réfléchir à ce qu'on peut faire régionalement à part l'organisation des rencontres de chantier.

Perspectives pour 2023-2024

1. Se doter d'une vision commune de ce que nous souhaitons créer comme contexte d'abordabilité en GÎM et identifier les actions qui permettront d'atteindre nos objectifs.
2. Utiliser notre nouveau mécanisme décisionnel pour porter des messages communs aux instances appropriées face aux enjeux propres à notre région.
3. Poursuivre la 2^e phase de développement de l'Observatoire sur l'habitation en GÎM et assurer sa continuité.

SÉCURITÉ ET AUTONOMIE ALIMENTAIRE (SAA)

Comité régional de soutien en SAA

Le besoin d'échanger de l'information entre représentantes régionales de la Santé Publique, de la Table des Saines habitudes de vie, du Collectif Nourrir Notre Monde et du développement social en SAA demeure. Ce comité permet donc de :

- Être à l'affût des besoins du milieu au regard de la concertation et de l'échange d'information ;
- Veiller à ce que ces besoins soient redirigés vers les bonnes instances de concertation ou organiser ponctuellement une rencontre pour y répondre ;
- Échanger de l'information entre les représentantes régionales.

Collectif NNM GÎM

- Participation et soutien au Collectif Nourrir Notre Monde GÎM.
- Deux défis importants sont identifiés et nécessitent un soutien externe : la consolidation des ressources de coordination et des projets de récupération alimentaire.

Comité en alimentation de proximité

- Participation au Comité en alimentation de proximité ayant pour but de soutenir les arrimages intersectoriels autour de l'alimentation de proximité, en particulier pour les secteurs : bioalimentaires, municipaux, de la santé et du développement social.

Table de concertation en sécurité alimentaire GÎM (TCSAGÎM)

- Collaboration avec la TCSAGÎM notamment dans le cadre du FRDS qui a financé le Colloque régional sur la sécurité et l'autonomie alimentaires ayant eu lieu en octobre 2022 et qui a accueilli une cinquantaine de personnes.

COMITÉ RÉGIONAL EN ÉVALUATION

Le comité, dont le mandat est de soutenir la consolidation de la culture évaluative globale en GÎM, s'est consolidé et s'est rencontré 3 fois durant l'année afin de faire un suivi sur l'offre de services qu'il avait proposé aux partenaires régionaux et territoriaux pour 2022-23. C'est ainsi que trois blocs de formation « Évaluation 101 » ont été offerts à l'hiver et au printemps par un consultant externe spécialisé en évaluation participative. Afin de poursuivre les apprentissages, deux communautés de pratique ont été organisées. Elles avaient pour but de partager questions et outils dans l'objectif d'améliorer les compétences et les pratiques en matière d'évaluation.

Face au succès des activités organisées, le comité prévoit offrir à nouveau des séances de formation et d'accompagnement à nouveau en 2023-24.

LISTE DES CHANTIERS, COMITÉS, TABLES ET COMMUNAUTÉS

Voici une liste des comités et tables que des membres de l'équipe du RDS-GÎM ont soit animé, co-animé, participé ou soutenu.

Enjeux sociaux

- Chantier régional logement et habitation
 - Comité organisateur
 - Comité aviseur de l'Observatoire sur l'habitation en GÎM
 - Comité représentation
 - Rencontres « droits des locataires »
- Comité régional - Alimentation de proximité
- Comité régional - Collectif Nourrir notre monde GÎM (NNM)
- Comité régional - Soutien en Sécurité et autonomie alimentaire (*anciennement Chantier SAA*)
- Table Saines Habitudes de Vie GÎM - espace dialogue stratégique (TSHV)
- Comité régionale – Collectivités ZÉN Gaspésie

Développement de compétences, partages ou événements

- Comité organisateur de la Table régionale en DS
- Comité entourant les exercices d'échange – Plans de communauté
- Comité régional en évaluation
- Communauté d'échanges entre acteur.trice.s régionaux en DS
- Communauté de pratique des équipes en DS

Financement

- Comité du Fonds régional en développement social GÎM (FRDS)
- Comité de gestion de l'Alliance
- Comité du Fonds de relance pour les services communautaires (FRSC)
- Comité régional stratégique financement en DS



FAITS SAILLANTS - 5 AXES DU PLAN D'ACTION

1. Savoir : Être un lieu d'acquisition et de partage des connaissances et expertises en DS

- **Communauté de pratique des équipes en DS** : 6 rencontres ayant permis notamment d'échanger sur les bons coups et les enjeux de la coordination d'un regroupement intersectoriel territorial en développement social.
- **Communauté d'échanges avec des partenaires régionaux** : 4 rencontres ayant permis notamment d'échanger sur les bons coups et les enjeux pour les partenaires en situation d'accompagnement des 6 regroupements DS.

2. Faire : Travailler régionalement sur des enjeux en développement social

- **Logement - Habitation :**
 - **2 rencontres de chantier régional** en collaboration avec un comité organisateur (99 et 90 participants).
 - Diversification et bonification de la **composition et de la nature du mandat du comité organisateur**.
 - Mobilisation et participations aux **comités « représentation »** et « droits des locataires » en collaboration avec le Regroupement des comités logement et associations de locataires du Québec (RCLALQ).
- **Environnement et changements climatiques :**
 - Participation et accompagnement du comité régional **Collectivités Zéro Émission Nette Gaspésie**.
 - Contribution à la **cohérence et à l'arrimage** des actions menées en GÎM et des liens entre la sécurité et l'autonomie alimentaire et l'impact des changements climatiques.
- **Mobilisation et participation citoyenne :**
 - Soutien des partenaires dans le développement :
 - des **connaissances en matière de mobilisation et participation citoyenne**,
 - de **stratégies visant à mieux rejoindre les populations-cibles** (mobilisation).
- **Sécurité et autonomie alimentaire :**
 - **Accompagnement des partenaires régionaux** en SAA en collaborant à l'amélioration des connaissances et favorisant le partage d'expertises/bonnes pratiques et l'application des **principes en DS et en matière de recherche de financement**.
 - Soutien du rayonnement des initiatives et bons coups en SAA et **partager les initiatives porteuses**.
 - Être un **ambassadeur des SHV** qui comprend la SAA dans ses dimensions.
 - Contribution à **l'arrimage et la cohérence** entre les actions menées en SAA et de l'impact des changements climatiques.
- **Communications :**
 - Faire **rayonner les plans de communauté**, les initiatives porteuses et l'impact du travail du travail réalisé par les partenaires en DS dans la région.
 - Soutenir les partenaires dans le **développement des connaissances et de stratégies** pour mieux rejoindre les populations-cibles (mobilisation).

- **Communiquer davantage ce qu'est le RDS-GIM** (et ses impacts) et **renforcer sa capacité de soutien** et d'accompagnement vers ses membres et partenaires.

3. Soutenir : Rechercher et mettre à disposition des ressources (financières, humaines et matérielles)

➤ **Plans de communauté :**

- Lancement de la Trousse d'accompagnement des plans de communauté.
- Mise à jour des outils de dépôt pour simplifier la logistique et s'adapter aux besoins des parties prenantes.
- Organisation des journées d'échanges sur les plans entre partenaires issus des niveaux territorial/régional.
- Recherche et inclusion de nouveaux partenaires financiers.
- Veille et actualisation des besoins des communautés pour orienter les actions régionales.
- Participation aux grandes assemblées locales.

➤ **Comité adviseur Fonds de relance des services communautaires :**

- Promotion du Fonds et organisation de 2 séances d'information.
- Participation au comité d'analyse composé d'organisations régionales sous le leadership de la Fondation communautaire du Bas-Saint-Laurent - Gaspésie Îles-de-la-Madeleine et de Centraide GÎM.
- Participation à l'analyse des demandes de soutien.

4. Rayonner : Se faire connaître et reconnaître en tant que référence en développement social GÎM

- **Réseau québécois de développement social :**
 - Membre du Conseil d'administration du RQDS.
 - Participation aux 2 colloques (printemps et automne) thématiques.

- **Collaboration aux projets de recherche :**
 - Collaboration à des projets de recherche sur le développement social :
 - La transition socioécologique et la philanthropie qui sont dirigées par Denis Bourque et Sonia Racine (Université du Québec en Outaouais, département de travail social) et dépôt de candidature qui a été retenue parmi les 8 favoris à travers la province.
 - Les états généraux en collaboration avec le Collectif des partenaires en développement des communautés.

5. Consolider : Assurer la pérennité du réseau

- **Ressources humaines :**
 - Recrutement et rétention de l'équipe de travail en place en visant à constituer une équipe composée d'une direction, d'un.e agent.e aux communication et de deux agent.e.s en développement social.

- **Suite de l'incorporation :**
 - Mobilisation et consolidation du Conseil d'administration.
 - Révision des règlements généraux.
 - Autonomie complète financière et administrative.

FINANCEMENT

RÉSEAU DE DÉVELOPPEMENT SOCIAL GÎM

La seule source de financement du RDS-GÎM depuis 2019 est issue de l'entente régionale signée avec la Fondation Lucie et André Chagnon (FLAC) à la hauteur de 7 M \$ pour 5 ans pour son rôle de coordination et de soutien de la démarche régionale de développement social des communautés via les diverses étapes de création et de mises en œuvre des plans de communauté. Ce partenariat précieux et souple permet de répartir la somme octroyée pour l'ensemble de la région en 3 volets :

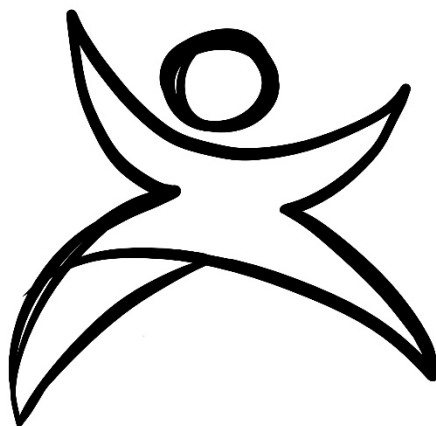
- Pour le rôle de coordination effectué par le **RDS-GÎM** : 264 000 \$ / an
- Pour le milieu :
 - Pour les démarches locales via les **plans de communauté** : 1 056 000 \$ / an
 - Pour des **besoins régionaux** : 80 000 \$ / an (FRDS et fonds de soutien déplacement partenaires)

PLANS DE COMMUNAUTÉ

Les partenaires ont convenu en 2019 que **75 % du financement serait réparti de façon égale entre les territoires** et que la **balance serait répartie en fonction d'un indice composite** de défavorisation sociale et matérielle (2019) afin de respecter l'inégalité de la réalité entre les territoires et appliquer un principe d'équité. Chaque territoire reçoit donc un montant annuel variant entre 172 000 \$ et 182 000 \$.

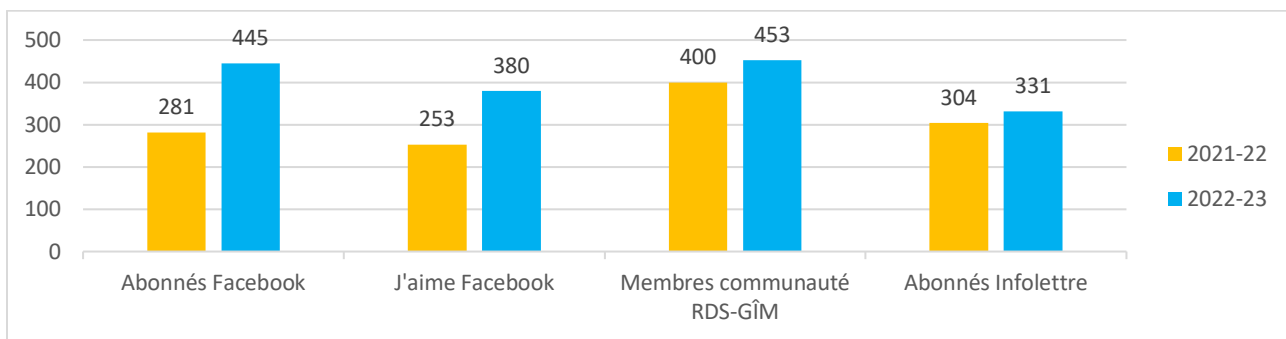
Le rôle du RDS-GÎM est de coordonner les dépôts des plans de communauté, d'attirer l'intérêt de partenaires financiers majeurs, de soutenir les démarches en offrant soutien et outils collectifs pour simplifier les diverses étapes allant de la mobilisation, à l'action, jusqu'aux redditions de comptes.

Pour compléter les montages financiers, d'autres partenaires importants s'impliquent tels que l'Alliance pour la solidarité de la Gaspésie et des Îles-de-la-Madeleine issue du Fonds québécois d'initiatives sociales, destiné au soutien à la mobilisation et aux projets ainsi que Complice - Persévérance scolaire Gaspésie-Les-Îles. Les démarches territoriales bénéficient aussi de l'apport financier de partenaires locaux et territoriaux tels que MRC, entreprises privées, etc.



OUTILS DE COMMUNICATION

Encore une fois cette année, l'équipe du RDS-GÎM a su faire vivre ses outils de communication malgré le manque de ressources dédiées aux communications. Nous sentons que vous avez maintenu votre intérêt en plus d'être de plus en plus nombreux !



Communauté du RDS-GÎM
Public



- 58 % plus d'abonnés Facebook
- 50 % plus de J'aime Facebook
- 13 % plus de membres dans la communauté RDS-GÎM
- 9 % plus d'abonnés à l'infolettre

La Page Facebook du RDS-GÎM étant dédiée davantage aux actualités et événements de l'organisme ou en lien avec les enjeux prioritaires de la région, le groupe Communauté RDS-GÎM de son côté est un outil fort utile pour s'entraider, s'inspirer et se partager des bons coups. Du côté de l'Infolettre, nous avons élargi cette année son contenu en créant des sections pour plusieurs enjeux importants et groupes populationnels tels que les changements climatiques, la mobilité durable, les anglophones, les communautés autochtones, etc. en plus d'avoir ajouté une section où l'on partage les liens d'Infolettre de nos partenaires régionaux. C'est **8 infolettres** qui ont été publiées avec un **taux d'ouverture moyen de 49,23 %** (une augmentation de 12 % face à l'an dernier) alors que la moyenne de notre catégorie est de 25,17 %⁴. Notre **taux de clics sur des hyperliens a doublé pour atteindre 19 %** alors que la moyenne de notre catégorie est 2,8 %⁵.

En ce qui a trait à notre site web, il est possible de constater qu'on y a accueilli environ **4 180 visiteurs**, pour **13 187 pages consultées**. En compilant les données, on constate que durant 7 mois, les données sont doublées par rapport à 2021-22, pour 4 mois, elles sont similaires et en août 2022, nous avons reçu 3 fois plus de visites virtuelles !

Merci à tous nos abonnés de suivre les actualités de façon aussi assidue en Gaspésie et aux Îles !

⁴ MailChimp, *Comparaisons et statistiques de marketing par e-mail par secteur*, <https://mailchimp.com/fr/resources/email-marketing-benchmarks/>.

⁵ *Ibid.*

REMERCIEMENTS AUX PARTENAIRES

À titre d'instance régionale intersectorielle, n'oublions pas que le **RDS-GÎM**, c'est l'implication et l'expertise de nombreux partenaires, **c'est NOUS tous et toutes !**

Chapeau à tous les partenaires qui travaillent chaque jour et sans relâche à renforcer le tissu social autour des citoyen.ne.s en situation de vulnérabilité!

LISTE DES ACRONYMES

C.A. : Conseil d'administration

DIDS : Démarche intégrée en développement social

DS : Développement social

FLAC : Fondation Lucie et André Chagnon

FRDS : Fonds régional en développement social

FRSC : Fonds de relance des services communautaires

GÎM : Gaspésie Îles-de-la-Madeleine

GRLC : Groupe ressource en logements collectifs Gaspésie Îles-de-la-Madeleine

MRC : Municipalité régionale de comté

NNM : Nourrir notre monde

PRS : Projet de récupération des supermarchés

RDS-GÎM : Réseau de développement social Gaspésie Îles-de-la-Madeleine

ROCGÎM-CDC : Regroupement des organismes communautaires Gaspésie Îles-de-la-Madeleine – Corporation de développement communautaire

SAA : Sécurité et autonomie alimentaire

SHV : Saines habitudes de vie

TCSAGÎM : Table de concertation en sécurité alimentaire Gaspésie Îles-de-la-Madeleine

